

**İSKİLİP İLÇE MİLLİ
EĞİTİM MÜDÜRLÜĞÜ**

2024-2028 STRATEJİK PLANI



*Eğitimdir ki bir milleti ya özgür,
bağımsız, şanlı ve yüce bir toplum halinde yaşatır
ya da onu köleliğe ve yoksulluğa iter.*

Mustafa Kemal ATATÜRK



Eđitim; bireyin bedensel ve zihinsel gelişimini sağlamanın yanı sıra toplumsal kalkınmanın ve refahın en önemli ölçütlerinden biridir. Eđitim, tüm paydaşların katılımıyla kolektif iş birliđi gerektiren bir süreçtir. Bu süreç bireyin hayatı boyunca devam eder. Eđitim kurumları, eğitim sürecinin bilimsel yaklaşımlarla ve sistematik şekilde ilerlemesini sağlamakla yükümlüdürler. Bu nedenle yalnızca bireyin hayatında deđil toplumun kalkınmasında ve refahın artmasında da en önemli yapı taşlarından biridir.

İskilip Kaymakamlığı olarak bir yandan Cumhuriyetimizin 100. yılına erişmenin gururunu yaşarken diđer yandan da “tarafsızlık, şeffaflık, katılımcılık ve liyakat” değerleri temelinde inşa ettiđimiz stratejik yönetim anlayışı ile “Türkiye Yüzyılı” vizyonuna ulaşmayı hedeflemekteyiz. Cumhuriyetimizin ikinci yüzyılının ilk plan dönemi olan 2024-2028 stratejik plan döneminde, ulusal ve uluslararası standartlara ve çağın gereklerine uygun olarak “eđitime erişim, fırsat eşitliđi, hayat boyu öğrenme, kurumsal kapasitenin gelişimi, kurum-sektör iş birliđi” öncelikli alanlarımızı oluşturmaktadır.

Deđerli paydaşlarımız, önceki plan döneminde ülkemizin geneli için son derece önem arz eden toplumsal tecrübeler yaşanmıştır. Bu tecrübeler millî birlik ve beraberlik ruhunun, merhamet ve yardımlaşma kültürünün, toplumsal hayatımızdaki önemini bir kez daha ortaya koymuştur. Bir başka deyişle bireyin yalnızca bilgiyle donatılmasının deđil millî ve manevi değerler ekseninde çok yönlü eđitilmesinin en önemli eğitim stratejilerinden biri olduğunu göstermiştir. Kurumsal bilgi birikimimizden ve tecrübelerimizden yararlanarak “Türkiye Yüzyılı” hedefi doğrultusunda İlçe Milli Eğitim Müdürlüğümüz tarafından 2024-2028 Stratejik Planı hazırlanmıştır. Özveri, azim ve iş birliđinin eğitimde önemini bir kez daha vurgularken tüm paydaşlarımıza yeni stratejik planımızın hayırlı olmasını temenni ederim.

Ramazan POLAT
İskilip Kaymakamı



2019-2023 stratejik plan dönemini tamamlayarak 2024-2028 stratejik plan dönemine erişmiş bulunmaktayız. Bu plan dönemini diğerlerinden ayıran en önemli husus; ilimizi, ülkemizi hatta dünyayı etkileyen birçok önemli olayla karşı karşıya kalmış olmamızdır. Beraberinde, önceki dönemin etkilerinin halen önemli düzeyde hissedilmesidir. 2019 İzmir depremi, Covid-19 salgını ve 6 Şubat 2023'te yaşanan "asrın felaketi" olarak nitelendirilen deprem nedeniyle bütün ülke olarak zor süreçlerden geçtik. Şüphesiz bu olumsuzluklar yaşanırken süreçten en çok etkilenenler çocuklarımız, öğrencilerimiz olmuştur. Bu tür öngöremediğimiz doğal olayların etkileri ne düzeyde olursa olsun, yaralarımızı sarmak ve kayıplarımızı telafi etmek için el birliğiyle her türlü gayreti sarf ettik. Kıvanç duyduğumuz husus şudur ki; öğrencilerimizin eğitimini kesintisiz olarak sürdürdük, alternatif mekanizmaları olabildiğince etkin şekilde işlettik, her şartta her öğrencimizin eğitime erişimini sağladık.

Değerli paydaşlarımız, geçmiş dönemde yaşadığımız olumlu ve olumsuz tecrübeler ışığında İskilip eğitim ailesi olarak her plan döneminde olduğu gibi önceliğimiz; öğrencilerimize sağlıklı ve güvenli bir eğitim ortamı hazırlamak, aynı koşullarda eğitime erişimlerini sağlamaktır. Yine eğitim kurumlarımızı daha nitelikli hale getirmek, 21. yüzyıl becerileriyle donanmış bireyler yetiştirmek, eğitimcilerimizin kişisel ve mesleki gelişimlerini desteklemek diğer öncelikli hedeflerimizdir. Cumhuriyetimizin yüzüncü yılına erişmenin kıvancını yaşarken çalışmalarımıza Türkiye Yüzyılına yakışır şekilde devam edeceğimize olan inancımız tamdır. 2024-2028 stratejik plan döneminde özveri, sabır ve istikrarı ilke edinerek İskilip'imizin eğitim kalitesini daha üst seviyelere taşımaya gayret edeceğiz. Mesai arkadaşlarıma, öğretmenlerimize ve velilerimize yeni plan döneminde sağlık ve başarı temenni ederken, her bir hedefimize ulaşmanın yolunun birlikte çalışmaktan ve ortak amaca bağlı kalmaktan geçtiğini vurgulamak isterim. Saygılarımla...

Murat ECER
İskilip İlçe Millî Eğitim Müdürü

İLÇE KAYMAKAMI SUNUŞU
İLÇE MİLLİ EĞİTİM MÜDÜRÜ SUNUŞU
İÇİNDEKİLER

TABLolar

ŞEKİLLER

TANIMLAR

KISALTMALAR

BÖLÜM: STRATEJİK PLAN HAZIRLIK SÜRECİ	7
A. Strateji Geliştirme Kurulu	7
B. Stratejik Planlama Ekibi	7
BÖLÜM: DURUM ANALİZİ	8
A. Kurumsal Tarihçe	8
B. Uygulanmakta Olan Stratejik Planın Değerlendirilmesi	8
C. Mevzuat Analizi	9
D. Üst Politika Belgeleri Analizi	10
E. Faaliyet Alanları ile Ürün ve Hizmetlerin Belirlenmesi	11
F. Paydaş Analizi	12
G. Kuruluş İçi Analiz	24
H. GZFT Analizi	25
I. Tespitler ve İhtiyaçların Belirlenmesi	26
BÖLÜM: GELECEĞE BAKIŞ	27
A. Misyon, Vizyon, Temel Değerler	27
B. Stratejik Amaçlar	28
C. Amaç, Hedef, Gösterge ve Stratejilere İlişkin Kartlar	29
D. Maliyetlendirme	41
E. İzleme ve Değerlendirme	41
EKLER	42

TABLolar

Tablo 1: Mevzuat Analizi	9
Tablo 2: Üst Politika Belgeleri Analizi	10
Tablo 3: Faaliyet Alanı-Ürün/Hizmet Listesi	11
Tablo 4: Paydaş Tablosu	12
Tablo 5: Paydaşların Önceliklendirilmesi	12
Tablo 6: Paydaş-Ürün/Hizmet Matrisi	13
Tablo 7: Paydaş Görüşlerinin Alınmasına İlişkin Çalışmalar	16
Tablo 8: Hizmet Sınıflarına Göre Personel Durumu	17
Tablo 9: Okul Yönetici Sayıları	17
Tablo 10: İlçe MEM Yönetici Sayıları	17
Tablo 11: Öğretmen Sayıları	18
Tablo 12: Öğrenci/Öğretmen/Derslik Bilgileri	18
Tablo 13: Okul/Kurum Sayısı	18
Tablo 14: Halk Eğitim Merkezleri Kurum/Derslik/Öğrenci/Öğretmen Sayıları	18
Tablo 15: Türlerine Göre Okul Sayısı	19
Tablo 16: Müdürlüğümüzün Fiziki Kaynakları Arasında Yer Alan Bina Sayısı	19
Tablo 17: Müdürlüğümüzün Fiziki Kaynakları Arasında Yer Alan Araç Sayısı	20
Tablo 18: Tahmini Kaynaklar	20
Tablo 19: Teknoloji ve Bilişim Altyapısı	20
Tablo 20: GZFT Listesi	21
Tablo 21: Tespitler ve İhtiyaçlar	22
Tablo 22: Amaç ve Hedeflere İlişkin Mimari	24
Tablo 23: Tahmini Maliyetler	37
Tablo 24: Strateji Geliştirme Kurulu	38
Tablo 25: Stratejik Planlama Ekibi	38

ŞEKİLLER

Şekil 1: İskilip İlçe Milli Eğitim Müdürlüğü 2024-2028 Stratejik Plan Hazırlama Modeli	7
Şekil 2: Teşkilat Şeması	17
Şekil 3: İzleme ve Değerlendirme Süreci	37

TANIMLAR

Stratejik Plan: Kamu idarelerinin orta ve uzun vadeli amaçlarını, temel ilke ve politikalarını, hedef ve önceliklerini, performans ölçütlerini ve bunlara ulaşmak için izlenecek yöntemler ile kaynak dağılımlarını içeren plandır (5018 s. Kamu Mali Yönetimi ve Kontrol Kanunu, Madde 3)

Stratejik Plan Genelgesi: 2024-2028 dönemi stratejik plan çalışmalarının başlatılması için Milli Eğitim Bakanlığı Strateji Geliştirme Başkanlığı tarafından hazırlanarak duyurulan 06.10.2022 tarih ve 2022/21 sayılı genelgedir.

Hazırlık Programı: 2024-2028 dönemi stratejik plan hazırlık sürecinin aşamalarını, bu aşamalarda gerçekleştirilecek faaliyetleri, bu aşama ve faaliyetlerin tamamlanacağı tarihleri gösteren zaman çizelgesini, kurul ve ekip üyelerinin sayısını ve niteliğini açıklayan programdır.

Stratejik Planlama Kılavuzu: 26 Şubat 2018 tarihinde yayınlanan (3. Sürüm) ve 2021 yılında güncellenen Kamu İdareleri İçin Stratejik Planlama Kılavuzudur (3.1 Sürüm).

Misyon: Kurumun/kuruluşun var oluş sebebini açıklayan, kurumun/kuruluşun kimlere, hangi amaçla ve hangi alanda hizmet verdiğini yöntemleriyle birlikte açıklayan bildirgedir.

Vizyon: Kurumun/kuruluşun ideal geleceğini sembolize eden, plan dönemi sonunda nerede olmak istediğini, nereye varmak istediğini ifade eden bildirgedir.

Amaç (A): Kurumun/kuruluşun plan dönemi sonuna kadar genel olarak elde etmek ve ulaşmak istediği sonucu ifade eder.

Hedef (H): Amaçların spesifik (özel) ve nicel verilerle ölçülebilir, gerçekleştirilebilir ve somut şekilde ifade edilmesidir. Plan döneminin ilk yılında başlangıç değerine göre, diğer her bir yılında ise bir önceki yıla eklenerek belirlenen hedefler “Kümülatif (K)” olarak adlandırılır.

Paydaş: Kurumla/kuruluşla doğrudan veya dolaylı ilgisi olan, her ne suretle olursa olsun kurumdan etkilenen ve kurumu etkileyen kişi, grup, kurum ve kuruluşları ifade eder.

GZFT (SWOT) Analizi: Kurumun güçlü ve zayıf yönlerinin belirlenmesi, kurum için mevcut fırsatların ve tehditlerin tespit edilmesi amacıyla farklı teknikler kullanılarak yapılan analizdir.

Faaliyet: Belirli bir amaca ve hedefe yönelen, başlı başına bir bütünlük oluşturan, yönetilebilir ve maliyetlendirilebilir üretim veya hizmetlerdir.

Performans Göstergesi (PG): Stratejik planda hedeflerin ölçülebilirliğini miktar ve zaman boyutuyla ifade eden göstergelerdir. Performans göstergesi için belirlenen hedef değerlerinin bir önceki yıla eklenerek belirlenmesi durumunda, performans göstergeleri “Kümülatif (K)” şekilde ifade edilir.

Stratejik Plan Değerlendirme Raporu: İzleme tabloları ile değerlendirme sorularının cevaplarını içeren ve her yıl şubat ayının sonuna kadar hazırlanan rapordur.

Üst Politika Belgeleri: Kalkınma planı, hükümet programı, orta vadeli program, orta vadeli mali plan ve yıllık program ile idareyi ilgilendiren ulusal, bölgesel ve sektörel strateji belgeleridir.

KISALTMALAR

Ar-Ge: Arařtırma-Geliřtirme

PESTLE: Politik, Ekonomik, Sosyal, Teknolojik, Yasal, Çevresel

GZFT: Güçlü, Zayıf, Fırsat, Tehdit

EBA: Eğitim Biliřim Ađı

MEM: Milli Eğitim Müdürlüğü

RG: Resmi Gazete

PG: Performans göstergesi

S: Strateji

OGM: Ortaöğretim Genel Müdürlüğü

DÖGM: Din Öğretimi Genel Müdürlüğü

MTEGM: Mesleki ve Teknik Eğitim Genel Müdürlüğü

ÖÖKGM: Özel Öğretim Kurumları Genel Müdürlüğü

(K): Kümülatif

AB: Avrupa Birliđi

D-AOBM: Diller için Avrupa Ortak Başvuru Metni

İ: İş birliđi yapılacak birim

S: Sorumlu birim

1. BÖLÜM: STRATEJİK PLAN HAZIRLIK SÜRECİ

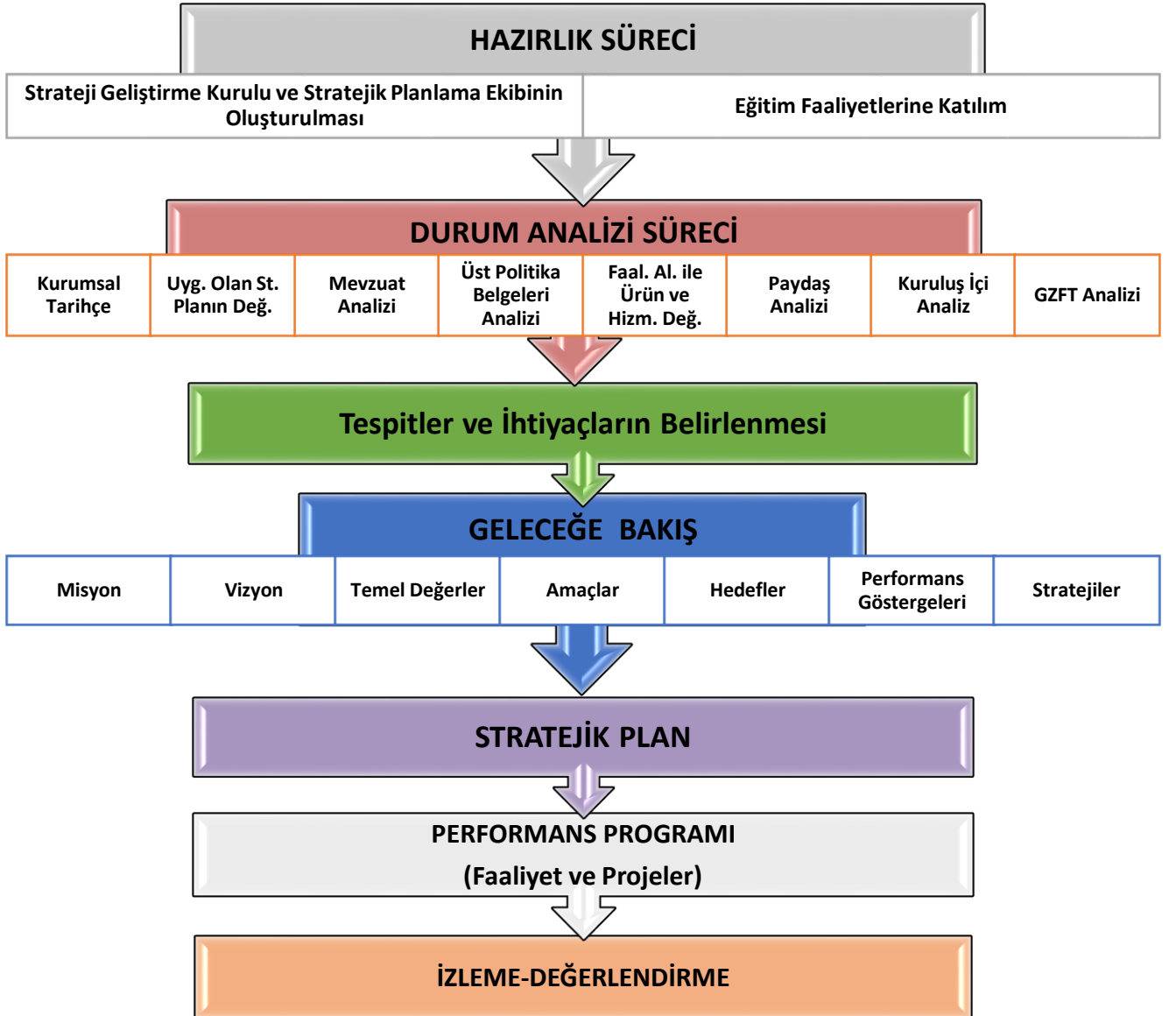
A. STRATEJİ GELİŞTİRME KURULU

Müdürlüğümüz Strateji Geliştirme Kurulu; MEB 2024-2028 Stratejik Plan Hazırlık Programına uygun olarak İlçe Milli Eğitim Müdürü başkanlığında, 2 şube müdürü ve 2 okul müdürü olmak üzere toplam 5 kişiden oluşmaktadır.

B. STRATEJİK PLANLAMA EKİBİ

Müdürlüğümüz Stratejik Planlama Ekibi; MEB 2024-2028 Stratejik Plan Hazırlık Programına uygun olarak strateji geliştirme biriminden sorumlu şube müdürü başkanlığında 2 kurum (ilçe milli eğitim) personeli ve 2 okul müdürü olmak üzere toplam 5 kişiden oluşmaktadır.

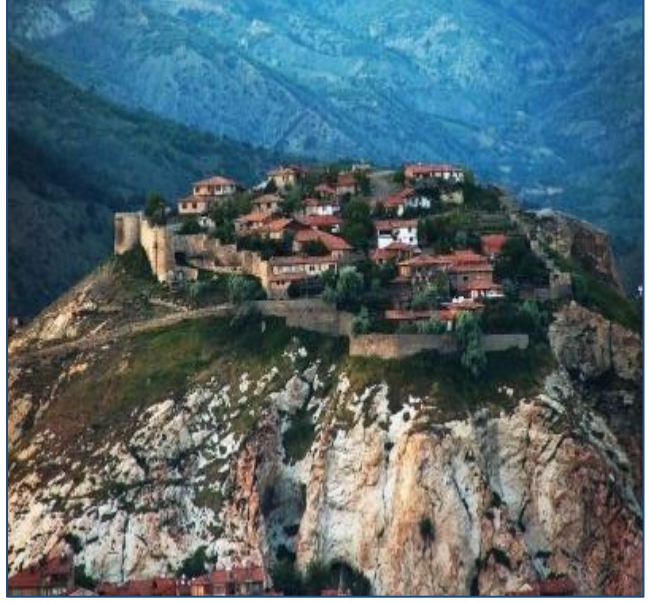
Şekil 1. İskilip İlçe Milli Eğitim Müdürlüğü 2024-2028 Stratejik Plan Hazırlama Modeli



2. BÖLÜM: DURUM ANALİZİ

A. KURUMSAL TARİHÇE

İskit namıyla pek meşhur olan Turan kabileleri Hazerilerden evlatları ve Altaylardan evlatları yetişir, her ikisi de civar kavimlere tecavüzleriyle saldırgan manasına gelen Tatar namını almışlardır. Avarlar, Oğuzlar, Toğarlar bunlara iltihak eder ve cümlesine Tatar denilmiştir. Demek ki Tatar adı herhangi bir nesle veya kavme münhasır olmayıp birçok Türk kavminin karışmasından ve birleşmesinden meydana gelmiş akıncı bir topluluktur. Netice olarak ilçemiz her devirde Türk kavimlerinin yaşamış olduğu bir beldedir. İskilip Halk Kütüphanesinin 1149 numarasında kayıtlı yazma Tacü't-Tevarih isimli eserin 151 yaprağının arka sahifesinde;



Selçukluların Anadolu'daki hükümlerinin son bulması ile Anadolu, Osmanlıların eline ve idaresine geçmiştir. Ankara, Yozgat, Kastamonu, Çankırı yöreleri gibi Çorum ve İskilip bölgelerinin de Anadolu'ya ilk gelen Türkmenlerce yurt ve otlak olarak kullanıldığı çeşitli kaynaklarda görülmektedir. Bu bölgelerin yerli halkının bir kısmı ilk Türk akınları önünde yerlerini bırakarak batıya çekilmeleri sonucu bu kentler ve çevreleri yoğun biçimde Türkleşmiştir. Yöredeki yer adlarının değişmesi ve Oğuz boylarının isimlerini alması da bu değişime işaret etmektedir. Örnek; Kayı, Oğuzlar, Bayat, Beydili, Dodurga, Karlık, Karaşar vb. İskilip'te Selçuklu döneminden kalma eserlere rastlanmama sebebi bu çağda ana ticaret yolları üzerinde olmaması ve bu yörede Türklerin yerleşik şehirleşmeye geçememiş olmasından kaynaklandığı düşünülebilir. Kadı Burhaneddin Beyliğinin Anadolu'da tehlike haline gelmesi Osmanlı sultanı Yıldırım Beyazıt'ı son derece rahatsız etmiş, 1390 sonbaharında Anadolu harekâtına girişmesine neden olmuştur. Yıldırım 1391 'de Kastamonu'yu almış, Candaroğulları'nın bölgedeki hâkimiyetine son vermiştir. Daha sonra Osmancık'a gelmiş Osmancık ve Amasya Osmanlı himayesini kabul etmiştir. Kadı Burhaneddin ile Kırkdilim mevkiinde yapılan savaşta Şehzade Ertuğrul şehit düşmüş, Osmanlı ordusu yenilmiştir. Savaş sonu Kadı Burhaneddin İskilip, Ankara, Kalecik ve Sivrihisar çevrelerini Moğollara yağma ettirmiştir. Osmanlıların bu yenilgisi üzerine bazı kentler el değiştirerek tekrar Kadı Burhaneddin yönetimine girdikleri bir dönemden sonra ikinci bir Osmanlı kuvveti Kastamonu, Osmancık, İskilip, Çorum ve Amasya çevrelerini tamamen alarak Osmanlıya bağlamışlardır. İlçemiz 1395 yılından itibaren Cumhuriyet dönemine kadar Osmanlı yönetiminde kalmıştır. Kuvvetli bir devlet kuran Osmanlıların büyük sultanı Yıldırım Beyazıt ile Timur'un yaptıkları savaşta Osmanlılar yenik düştüler. Bu yüzden Anadolu'da düzen bozuldu. İskilip ve havalisindeki Tatar beyleri Timur tarafına geçtiler. Yıldırım'ın oğullarından Mehmet Çelebi Osmanlı devletinin eski düzenini kurmak için birçok savaşlar yaptı.

Bu sırada Samsun'u zapt edip Bursa'ya dönerken İskilip civarından geçiyordu. Şehre yakın büyük ve geniş bir sahada kalabalık bir Tatar kafilesine rastladılar. Mehmet Çelebi reislerini sordurdu.

Bu kabilelerin Samgar ırkından Minnet Bey isimindeki beye ait olduğunu ve cemaati ile bir düğüne gitmekte olduğunu, kafilenin düğün alayını teşkil ettiği söylenir. Gerek Ankara savaşında Timurluları tutan ve gerekse memleketin bu karışık günlerinde zevk, sefa düşünen bu topluluğun cezalanması

gerektiğini bildiren hükümdar: “Ben harp ederken bu Tatar Beyleri düğün ve eğlence peşinde koşuyorlar ve bab-ı hümayunda görünmüyorlar, Rumeli ‘ye nakil olsunlar” diye ferman irad ediyor. Bu emir üzerine Minnet Beyin maiyetiyle beraber Filibe’nin batısında bulunan Koniş bölgesindeki Tatar Pazarcığı halkıyla nakil ve mübadele edildiği anlatılmaktadır.

İlçemiz Kastamonu iline bağlı iken Hicri 1310 tarihinde Amasya sancağına bağlanmış bunu takiben kısa bir süre Yozgat ve Ankara sancağına bağlı kaldıktan sonra Osmancık Sungurlu ilçeleri ile Çorum sancağına bağlanmıştır. Cumhuriyet devrinde ise Çorum iline bağlı bir ilçe olarak bugüne kadar gelmiştir.

İskilip ilçesinin tarih akışı içerisinde kültürünü incelediğimizde Etiler, Galatlar, Paflagonyalılar, Roma ve Bizanslıların bu bölgede yaşadığı tarihi eser kalıntılarından anlaşılmaktadır. Türklerin bu bölgeye hâkim olmaları üzerine eski ve yeni kültürler gerek tarihi yapılarda gerekse halkın örf, anane ve yaşantılarında kaynaşmış ve günümüze kadar gelmiştir. Ancak İskilip kalesi kaya mezarları ile höyüklerde yapılan incelemelerdeki izler eski Roma ve Bizans hayatını yansıtmaktadır.

İskilip ilçesi Selçuklular ve Osmanlılar devrinde ilim yuvası olarak Anadolu’da tanınmıştır. Kamus-u Âlem ve’in Tacüt-Tevarih birleştikleri İskilip hakkındaki tanımlamada İskilip bir ziyaretgâh yeridir diye uzun uzun tasvirler yapıp ilim ve irfanın burada yükseldiğinden bahsedilmektedir.

Evliya Çelebi 17.yüzyıl ortalarında İskilip’e uğramış olup İskilip’in 150 akçelik Şerif kaza olduğunu şehir teşkilatında Sipahi, Kethüda yeri, yeniçeri serdarı, şehir subaşısı ve şehir kethüdası bulunduğu ifade edilmektedir.

Kalesi azametli ve muntazamdır. Şehrin girişi bağlı ve bahçeli olup güzel evleri bulunmaktadır. Bilginleri çoktur. Burası zevk ve havai yeri olmayıp ilim yeridir.300 Kur’an hafızının memleketin çeşitli okullarına ve kuruluşlarına dağıldıkları tespit edilmiştir. Olgun ve necip öğrencileri ile 40 adet ebced okunan Sıbyan mektebi vardır. Ziyaret yerleri çoktur diye yetişmiş İskilipli âlimleri övmektedir. Bu âlimler Şeyh İskilipli Muhittin Yavsi, Şeyhülislam Ebussuud Efendi ile Şeyh Musluhiddin –i Attar olup bunların Akşemseddin’in halifelerinden olduğu yazılmaktadır.

1849 yılında İskilip’e gelen ünlü seyyah Fransız V.Cuniet’in Paris’te 1894 yılında basılan “LA Turguie”d Asie isimli kitabının 479. sahifesindeki İskilip’ten şöyle bahseder. Şehrin genel nüfusu 43442 kişidir. Kent içinde 48 Ortodoks ve 10563 Müslüman yaşamaktadır, şehirde 108 cami 6 tekke, 6 medrese, 1 konak belediye sarayı, 5 kütüphane, 1 Pazar, 510 dükkân, 2 han, 4 hamam, 18 çeşme, 3 fiskiye, 18 tabakhane, 63 un değirmeni, 6 fırın, 10 kahve, 1770 konut ile 1 bidayet mahkemesi, 1 vergi dairesi, iç hizmetler telgraf istasyonu, posta şubesi, sayım bürosu bulunmaktadır.

Hicri 1310 (miladi1890) tarihinde yazılmış bulunan Kastamonu salnamesininin 422.sayfasında ilçemiz şöyle tanıtılmaktadır.18 mahalle,115 köyden müteşekkil İskilip kazasında hükümet konağı, telgrafhane bulunduğu gibi 83 camii ve mescidi şerif,5 kütüphane,6 tekke,6 medrese, 1 rüştiye,3 ibtidai, 71 İslam sıbyan mektebi,510 dükkân,18 tabakhane,2 han,5 hamam,63 değirmen, 5 türbe-i evliya,1 muvakkithane,1 namazgâh,5 camii şüveyyhane,3 şadırvan,65 çeşme,2 sebil, 1 salhane vardır.

İskilip kazasında Şeyhülislam Ebussuud Efendinin babası Şeyh Muhiddin –i Yavsi, Şeyh Habib ve Musluhiddin-i Attar ve El Hacı Garani, Akşemseddin Hazretleri evladı Nur’ul Hüda ile biraderlerinin mezarları ziyaretgâh yerleridir. Nüfusu 42779 olup, 6635 hanedir. İskilip 5 mecdiyelik şerif kaza olup Kastamonu iline bağlı 3.sınıf kazadır. Kaymakam başkanlığında tabii ve seçilmiş azalardan kurulu kaza idare meclisi, bidayet mahkemesi, belediye dairesi, ziraat banka şubesi, maarif meclisi, ticaret ve ziraat odası, eytam müdürlüğü, ambar eminliği, evkaf ve reji memurluğu, orman süvari memurluğu, tuzla memurluğu bulunmaktadır.

İskilip ilçesinde kültür tarihi Osmanlıların bu bölgeye hâkimiyeti ile gelişme göstermiştir. Osmanlılardan önce bölgenin coğrafi yapısı, feodal idarelerin sık sık el değiştirmesi kültürel gelişmeyi önlemiş halkı içine kapanık hale getirmiştir. Türk kavimlerinin Orta Asya’dan kopup gelen göçleri ile çeşitli kültürler bu bölgede etkilerini göstermiştir. Osmanlı-Türk kültürü ilçede medrese,

kütüphane ve sanat dallarının gelişmesinde baş etken olmuş ve meyvelerini Cumhuriyet devrine sarkıtmıştır.

İskilip İlçesinin kültür yapısındaki temel taşlar olan Osmanlı medreselerinden âlim, bilim adamı, devlet adamları yetişmiştir.

B. UYGULANMAKTA OLAN STRATEJİK PLANIN DEĞERLENDİRİLMESİ

İskilip İlçe Milli Eğitim Müdürlüğünün 2019-2023 Stratejik Planı; MEB 2019-2023 Stratejik Planı ve MEB 2023 Vizyon Belgesi doğrultusunda 3 amaç ve 17 hedeften oluşturulmuştur. Bu hedefler altında, Müdürlüğümüzün hedeflerinin gerçekleştirme düzeylerini ifade edecek nitelikte 219 performans göstergesi belirlenmiştir. Planda yer alan hedefleri gerçekleştirmek için belirlenen tedbir ve stratejilerin tamamına yakını uygulanmış, faaliyetler gerçekleştirilmiştir.

Dünya genelini etkisi altına alan pandemi nedeniyle yüz yüze eğitime ara verilmesi, çevrimiçi eğitime geçilmesi sonucunda önceden belirlediğimiz hedeflerimizi ifade eden performans göstergelerinin bir kısmı mücbir nedenlerle ölçülememiştir (öğrencilerin devam takiplerinin yapılması, sosyal faaliyetlere katılım düzeyleri vb.). Bunun yanında bazı performans göstergelerinde 2023 yılı için belirlenen hedefe daha erken ulaşılmıştır (EBA sistemine kayıtlı öğrenci-öğretmen oranları, ortaöğretimde disiplin yaptırımı uygulanan öğrenci oranları vb.). Müdürlüğümüz; pandemi nedeniyle yaşanan olumsuz durumlara rağmen öğrenci, öğretmen ve velilerimizin eğitim-öğretim faaliyetlerinden tam olarak yararlanabilmeleri amacıyla Bakanlığımızın tüm talimatlarını eksiksiz ve zamanında yerine getirmiştir.

6 Şubat 2023'te ülkemizde yaşanan ve "asrın felaketi" olarak nitelendirilen deprem nedeniyle, deprem bölgesinden gelen öğrencilerimizin motive edilmesi ve ihtiyaçlarının karşılanması en önemli önceliğimiz haline gelmiştir. Deprem bölgesinden ilimize gelen öğrencilerimiz ve velilerimiz için eğitim kurumlarımız seferber edilmiş, öğrencilerimizin nakil işlemleri, kurum kayıtları gecikmeye meydan vermeden gerçekleştirilmiştir. Bununla beraber öğrencilerimize ve velilerimize psiko-sosyal destek sağlanmış, yardım kampanyalarına katılım sağlanmış, diğer kampanyalara destek verilmiştir. İl Milli Eğitim Müdürlüğü tarafından yürütülen proje tabanlı çalışmalarla ilgili faaliyetler gerçekleştirilerek duruma müdahale edilmiştir.

2024-2028 Stratejik Plan Dönemi "Durum Analizi" çalışmalarına kaynak olmak üzere, müdürlüğümüzün hedeflerinin gerçekleştirme durumlarını belirlemek amacıyla hazırladığımız izleme-değerlendirme raporuna göre; 2019-2023 Stratejik planımızda yer alan 219 göstergeden 169'unda (%77,2) 2023 hedefine ulaşılmış, 29'unda (%13,2) 2023 hedefine makul düzeyde ulaşılmıştır. 11 performans göstergesinde (%5) hedeften sapma meydana gelmiş, 10 performans göstergesinde (%4,6) hedeften büyük oranda sapma meydana gelmiştir. Bu sonuçlara göre; "üniversiteye yerleşme oranlarının artırılması (tüm lise türlerinde), ara devamsız ve sürekli devamsız öğrenci oranlarının azaltılması (tüm kademelerde), okuldan kendi isteğiyle ayrılma oranlarının azaltılması" öncelikli ihtiyaçlar olarak tespit edilmiştir.

2019-2023 plan döneminde elde edilen sonuçlar da dikkate alınarak, Çorum İl MEM 2024-2028 Stratejik Planı ile bağdaşık olacak şekilde Müdürlüğümüzün 2024-2028 Stratejik Planı hazırlanmış, kamuoyu ile paylaşılmıştır.

C. MEVZUAT ANALİZİ

Tablo 1. Mevzuat Analizi

YASAL YÜKÜMLÜLÜK	DAYANAK	TESPİTLER	İHTİYAÇLAR
------------------	---------	-----------	------------

<p>Müdürlüğümüz</p> <ul style="list-style-type: none"> • “Dayanak” başlığı altında sıralanan Kanun, Kanun Hükmünde Kararname, Tüzük, Genelge ve Yönetmeliklerdeki ilgili hükümleri yerine getirmek • “Eğitim-öğretim hizmetleri, insan kaynaklarının gelişimi, halkla ilişkiler, stratejik plan hazırlama, stratejik plan izleme-değerlendirme süreci iş ve işlemleri” faaliyetlerini yürütmek • Resmi kurum ve kuruluşlar, sivil toplum kuruluşları ve özel sektörle mevzuat hükümlerine aykırı olmamak ve faaliyet alanlarını kapsamak koşuluyla protokoller ve diğer işbirliği çalışmalarını yürütmekle yükümlüdür. 	<ul style="list-style-type: none"> • T.C. Anayasası • 1739 Sayılı Millî Eğitim Temel Kanunu • 652 Sayılı MEB Teşkilat ve Görevleri Hakkındaki Kanun Hükmünde Kararname • 222 Sayılı İlköğretim ve Eğitim Kanunu • 657 Sayılı Devlet Memurları Kanunu • 5442 Sayılı İl İdaresi Kanunu • 3308 Sayılı Mesleki Eğitim Kanunu • 439 sayılı Kanun • 4306 Sayılı Zorunlu İlköğretim ve Eğitim Kanunu • 5018 Sayılı Kamu Mali Yönetimi ve Kontrol Kanunu • Cumhurbaşkanlığı 1. Nolu Kararnamesi (10/7/2018-30474) • 04.12.2012/202358 Sayı İl İlçe MEM’in Teşkilatlanması 43 Nolu Genelge • MEB Strateji Geliştirme Başkanlığının 6 Ekim 2022 tarih ve 2022/21 s. Genelgesi • MEB 21.08.2023 tarih ve 2023/28 sayılı Genelgesi (2023-2024 Eğitim ve Öğretim Yılına İlişkin İş ve İşlemler) • MEB Personel Mevzuat Bülteni • Taşıma Yoluyla Eğitime Erişim Yönetmeliği • MEB Millî Eğitim Müdürlükleri Yönetmeliği (22175 Sayılı RG Yayınlanan) • Millî Eğitim Bakanlığı Rehberlik ve Psikolojik Danışma Hizmetleri Yönetmeliği • 26 Şubat 2018 tarihinde yayımlanan Kamu İdarelerinde Stratejik Planlamaya İlişkin Usul ve Esaslar Hakkındaki Yönetmelik • Millî Eğitim Bakanlığı İl ve İlçe Millî Eğitim Müdürlükleri Yönetmeliği (28471 Sayılı RG) 	<ul style="list-style-type: none"> • Müdürlüğümüz, hizmetlerini mevzuattaki hükümlere uygun olarak yürütmektedir. • Diğer kurumlarla işbirliği gerektiren çalışmalarda, gerek tabi olduğumuz mevzuat gerekse diğer kurumların mevzuatları arasında uyumsuzluk ortaya çıkabilmektedir • Tabi olduğumuz mevzuatın kapsamı, Müdürlüğümüzün sorumluluk alanını çeşitlendirmekle birlikte yetki alanını sınırlamaktadır • Kurumsal kültürümüz, mevzuatta sık yaşanan değişikliklere hazırlıklı olmasına rağmen öğrenci ve velilerimizden oluşan paydaşlarımız, yeni ve farklı çalışmalara uyuma direnç göstermektedir. • Merkezi sınav sistemlerinin sık değişmesi, müfredat uygulamalarının sık değişmesi, ders türlerinin ve sayılarının sık değişmesi gibi etkenler, eğitim-öğretim faaliyetlerindeki istikrarı etkilemektedir. • Öğretmen meslek gelişimi için Hizmet içi eğitim faaliyetlerinin düzenlenme şeklinin yeniden ele alınması gerekmektedir. 	<ul style="list-style-type: none"> • Diğer kurumlarla işbirliğinde, yetki alanının genişletilmesi • Mevzuat itibarıyla İlçe Millî Eğitim Müdürlüklerinin yetkilerinin artırılması • Eğitim uygulamaları konusunda ulusal düzeyde tanıtım çalışmaları yaparak öğrenci ve velilerinin bilgilendirilmesi • Mevzuatta ihtiyaç duyulan değişikliklerde “yenileme” çalışmaları yerine “güncelleme” çalışmalarına yer verilmesi • Öğretmen meslek gelişimi kapsamında düzenlenen faaliyetlerin verimliliğinin artırılması
---	--	---	---

D. ÜST POLİTİKA BELGELERİ ANALİZİ

Tablo 2. Üst Politika Belgeleri Analizi

ÜST POLİTİKA BELGESİ	İLGİLİ BÖLÜM
5018 sayılı Kamu Mali Yönetimi ve Kontrol Kanunu	Madde 3, Madde 7, Madde 8, Madde 9, Madde 10, Madde 11, Madde 13, Madde 15, Madde 17, Madde 41, Madde 42
2023-2025 Orta Vadeli Program	İstihdam-Politika ve Tedbirler (s. 19; Madde 1, 4, 6, 15), Finansal İstikrar-Politika ve Tedbirler (s. 24; Madde 21)
12. Kalkınma Planı	Eğitimde Kalitenin Artırılması, Mesleki Eğitimde Niteliğin Artırılması
MEB 2024-2028 Stratejik Planı	Durum Analizi, Geleceğe Bakış
MEB 2017-2023 Öğretmen Strateji Belgesi	Bölüm 1 (Amaçlar, Hedefler)
20. Milli Eğitim Şurası Kararları	Temel Eğitimde Fırsat Eşitliği, Mesleki Eğitimin İyileştirilmesi, Öğretmenlerin Mesleki Gelişimi
TÜBİTAK Vizyon 2023 Eğitim ve İnsan Kaynakları Raporu	Türkiye’de Eğitim Sisteminin Sorunları (s. 19),Eğitim ve İnsan Kaynaklarına İlişkin Genel Değerlendirmeler (s. 23), Türkiye’de Her Düzeydeki Mesleki ve Teknik Eğitime İlişkin Değerlendirmeler (s. 44), Eğitim Sisteminde Yapılması Gerekenler (s. 66)
OECD Eğitim Politikası Perspektifleri-2023 (OECD Education Policy Perspectives-2023)	Türkiye’de Erişim ve Kalite İçin Eğitim Reformlarının Değerlendirilmesi Raporu (Taking Stock of Education Reforms for Access and Quality in Türkiye; No:68; s.4-32; 2023)

E. FAALİYET ALANLARI İLE ÜRÜN VE HİZMETLERİN BELİRLENMESİ

Tablo 3. Faaliyet Alanı-Ürün/Hizmet Listesi

FAALİYET ALANI	ÜRÜN/HİZMETLER
A- Eğitim-Öğretim Hizmetleri	<ol style="list-style-type: none">1. Eğitim-öğretim iş ve işlemleri2. Ders Dışı Faaliyet İş ve İşlemleri3. Özel Eğitim Yerleştirme İşlemleri4. Okul Öncesi Eğitim Ücret Tespit Çalışmaları5. Eğitim Kurumu Açma, Kapama ve Dönüştürme Hizmetleri6. Kurumlarda Teknolojik Altyapı Çalışmalarını Düzenleme7. Anma ve Kutlama Programlarının Yürütülmesi8. Yarışmaların Düzenlenmesi ve Değerlendirilmesi İşleri9. Sosyal, Kültürel, Sportif Etkinliklerle İlgili Organizasyon10. Öğrenci Yatılılık ve Bursluluk İşlemleri11. Eğitim Bölgelerinin Oluşturulması12. Zümre Toplantılarının Planlanması ve Yürütülmesi13. Okul Kayıt Bölgeleri İşlemleri14. İlçe İstihdam ve Mesleki Eğitim Kurulu İşlemleri15. Öğrencileri Sınavlara Hazırlama ve Yetiştirme Kurs İşlemleri
B- Yaygın Eğitim Hizmetleri	<ol style="list-style-type: none">1. Beceri ve Hobi Kursları Açılış Onay İşlemleri2. Kadımlar İçin Mesleki Eğitim Projesi İle İlgili İşlemler
C- Strateji Geliştirme, Ar-Ge Faaliyetleri	<ol style="list-style-type: none">1. Stratejik Planlama İşlemleri2. İzleme Değerlendirme Çalışmaları3. İhtiyaç Analizlerinin Yapılması4. Eğitime İlişkin İstatistiklerin Tutulması5. Ar-Ge Çalışmaları6. Projeler Koordinasyon İşlemleri7. Eğitimde Kalite Yönetimi Sistemi (EKYS) İşlemleri8. Ar-Ge Faaliyetleri Kapsamında Öğretmenlerin Eğitim İhtiyacının Giderilmesi
D- İnsan Kaynaklarının Gelişimi	<ol style="list-style-type: none">1. Personel Özlük İşlemleri2. Norm Kadro İşlemleri3. Hizmet içi Eğitim Faaliyetleri4. Atama ve Yer Değiştirme İşlemleri
E- Fiziki ve Mali Destek	<ol style="list-style-type: none">1. Sistem ve Bilgi Güvenliğinin Sağlanması2. Ders Kitapları ile Eğitim Araç-Gereç Temini ve Dağıtımı3. Taşınır Mal İşlemleri4. Taşınmaz Eğitim İhale ve Hak Ediş İşlemleri5. Taşınmaz Eğitim Yemek İhale ve Hak Ediş İşlemleri6. Okul Kantin İşlemleri7. Temizlik, Güvenlik, Isıtma ve Ulaştırma Hizmetleri8. Satın Alma ve Tahakkuk Hizmetleri9. Evrak Kabul, Yönlendirme Ve Dağıtım İşlemleri10. Arşiv Hizmetleri11. Sivil Savunma İşlemleri12. Enerji Yönetimi ile İlgili Çalışmalar13. Bütçe İşlemleri (Ödenek Talepleri, Aktarımlar)14. Temel Eğitim Kurumları Cari Ödemeleri
F-Denetim ve Rehberlik	<ol style="list-style-type: none">1. Okul/Kurumların Teftiş ve Denetimi2. Öğretmenlere Rehberlik ve İşbaşında Yetiştirme Hizmetleri3. Ön İnceleme, İnceleme ve Soruşturma Hizmetleri
G-Halkla İlişkiler	<ol style="list-style-type: none">1. Bilgi Edinme Başvurularının Cevaplanması2. Protokol İş ve İşlemleri3. Basın, Halk ve Ziyaretçilerle İlişkiler

F. PAYDAŞ ANALİZİ

Stratejik Planlama Ekibi, paydaşların ve paydaş türlerinin belirlenmesinin ardından paydaşların önem derecesi, etki derecesi ve önceliğini tespit etmiştir. Paydaşların önceliklendirilmesinde (Tablo 5), etki ve önemlerinin tespit edilmesinde Kamu İdareleri İçin Stratejik Plan Hazırlama Kılavuzunda (2021, Sürüm 3.1.) yer verilen Paydaşların Önceliklendirilmesi Tablosu (Tablo 5) ve Paydaş Etki/Önem Matrisi (Tablo 7) Tablosundan yararlanılmıştır.

Paydaşların Tespiti

Tablo 4. Paydaş Tablosu

PAYDAŞ ADI	İÇ PAYDAŞ	DIŞ PAYDAŞ
Çorum Valiliği		√
Çorum İl Milli Eğitim Müdürlüğü		√
İskilip Kaymakamlığı		√
İskilip İlçe Milli Eğitim Müdürlüğü	√	
Okul ve Kurumlarda Görevli Öğretmenler	√	
Okul/Kurum Yöneticileri	√	
Öğrenciler	√	
Veliler	√	
İskilip Toplum Sağlığı Merkezi		√
İskilip İlçe Emniyet Müdürlüğü		√
İlçe Milli Eğitim Müdürlüğü Personeli	√	
Diğer Kurum ve Kuruluşlar		√
Özel Sektör		√
Sivil Toplum Kuruluşları		√

Paydaşların Önceliklendirilmesi

Tablo 5. Paydaşların Önceliklendirilmesi

PAYDAŞ ADI	İÇ PAYDAŞ	DIŞ PAYDAŞ	ÖNEM DERECESESİ	ETKİ DERECESESİ	ÖNCELİĞİ
Çorum Valiliği		√	5	5	5
Çorum İl Milli Eğitim Müdürlüğü		√	5	5	5
İskilip Kaymakamlığı		√	5	5	5
İskilip İlçe Milli Eğitim Müdürlüğü	√		5	5	5
Okul ve Kurumlarda Görevli Öğretmenler	√		5	5	5
Okul/Kurum Yöneticileri	√		5	5	5
Öğrenciler	√		5	5	5
Veliler	√		4	4	4
İskilip Toplum Sağlığı Merkezi		√	3	3	3
İskilip İlçe Emniyet Müdürlüğü		√	2	2	2
İlçe Milli Eğitim Müdürlüğü Personeli	√		5	5	5
Diğer Kurum ve Kuruluşlar		√	2	2	2
Özel Sektör		√	2	2	2
Sivil Toplum Kuruluşları		√	2	2	2
Önem Derecesi: 1, 2, 3 gözet; 4,5 birlikte çalış					
Etki Derecesi: 1, 2, 3 İzle; 4, 5 bilgilendir					
Önceliği: 1=Hiç; 2=Az; 3=Orta; 4=Çok; 5=Tam					

Paydaşların Değerlendirilmesi

Tablo 6. Paydaş-Ürün/Hizmet Matrisi

	Ürün/Hizmet Numarası	Çorum Valiliği	İl MEM	Kaymakamlık	İlçe MEM	Öğretmenler	Okul Yöneticileri	Öğrenciler	Veliler	Toplum Sağlığı Mrk.	İlçe Emniyet Müdürlüğü	İlçe MEM Personeli	Diğer Kurum ve Kuruluşlar	Özel Sektör	Sivil Toplum Kuruluşları
A -Eğitim Öğretim Faaliyetleri	1	√	√	√	√	√	√	√	√			√			
	2		√		√	√	√	√	√						
	3		√		√			√							
	4		√		√				√						
	5	√	√	√	√										
	6		√		√		√								
	7	√	√	√	√		√								
	8		√		√		√								
	9		√		√	√	√			√	√		√	√	√
	10		√		√		√	√	√						
	11	√	√	√	√		√	√	√						
	12		√		√	√	√	√	√						
	13	√	√	√	√		√	√	√						
	14	√	√	√	√		√	√	√						
	15		√		√	√	√	√	√						
B-Yaygın Eğitim Faaliyetleri	1		√		√		√		√						
	2	√	√	√	√				√						
C-Strateji Geliştirme, Ar-Ge Faaliyetleri	1	√	√	√	√		√								
	2	√	√	√	√										
	3	√	√	√	√										
	4		√		√	√	√								
	5		√		√	√	√	√	√	√	√		√	√	√
	6		√		√	√	√								
	7		√		√	√	√								
	8		√		√	√	√						√	√	√
D-İnsan Kaynakları Gelişimi	1	√	√	√	√	√	√					√			
	2	√	√	√	√	√	√					√			
	3	√	√	√	√	√	√					√			
	4	√	√	√	√	√	√					√			
E-Fiziki ve Mali Destek	1		√		√						√				
	2		√		√		√	√	√						
	3		√		√		√								
	4		√		√										
	5		√		√										
	6		√		√		√	√	√	√					
	7		√		√		√	√		√	√	√			
	8		√		√										
	9		√		√			√							
	10		√		√										
	11		√		√		√	√	√						
	12		√		√										
	13		√		√										
	14		√		√										
G-Denetim ve Rehberlik	1		√		√	√	√					√			
	2		√		√	√	√								
	3		√		√	√	√					√			
H-Halkla İlişkiler	1	√	√	√	√	√	√		√			√			
	2	√	√	√	√		√		√						
	3	√	√	√	√				√						

Paydaş Görüşlerinin Alınması ve Değerlendirilmesi

Paydaş Analizi kapsamında, paydaş görüşlerinin alınması çalışmalarında farklı yöntemler izlenmiştir. İlçe Milli Eğitim Müdürlüğü personeli ve okul-kurum müdürlüklerinin Strateji Geliştirme Kurulu ve Stratejik Planlama Ekibi üyelerine yönelik yüz yüze görüşme, yüz yüze toplantı, çevrimiçi toplantı düzenlenmiş, telefon ve e-posta ile bilgilendirme faaliyetleri gerçekleştirmiştir. Öğretmen, yönetici, personel, öğrenci ve velilerden oluşan paydaşlarımıza “Çorum İl Milli Eğitim Müdürlüğü 2024-2028 Stratejik Plan İç Paydaş Anketi” uygulanmıştır. Anket soruları, Çorum İl Milli Eğitim Müdürlüğü tarafından MEB 2024-2028 Stratejik Planı İç Paydaş Anketi sorularından örneklenerek “kapalı uçlu, tek seçenekli ve 3’lü likert” olacak şekilde hazırlanmıştır. Anket soruları; “öğretmen, yönetici, personel” ve “öğrenci, veli” türünden paydaşlarımıza ayrı ayrı hazırlanmış ve Çorum Valiliği’nin 17.01.2023 tarih ve 68490383 sayılı Olur’ları ile elektronik ortamda uygulanmıştır. İl genelinde yapılan ankette yer alan “İskilip İlçe Milli Eğitim Müdürlüğü ve Bağlı Okul/Kurumları ile İlgili Rapor” sonuçlarına göre; ankete 196 öğretmen, 32 yönetici, 6 personel ile 152 öğrenci ve 537 veli olmak üzere toplam 923 paydaşımız katılmıştır. Her iki paydaş türü için 3’er bölümden (a: kurumlarımızın yönetim kültürü, b: kurumlarımızın fiziki yapısı ve olanakları, c: kurumlarımızda işbirliği ve iletişim yöntemleri, kişisel gelişim, kurumsal kültürün benimsenmesi) oluşan anket soruları nicel olarak değerlendirilmiştir. Ankete katılım sağlayan paydaşlarımız çoğunluğunun (%50’den fazlasının tercih ettiği) verdiği cevaplara göre okul ve kurumlarımızda tespit edilen “mevcut olumlu faktörler ve “geliştirilmesi gereken faktörler” aşağıda sıralanmıştır:

ÖĞRENCİ-VELİ ANKETİ OLUMLU FAKTÖRLER (KATILYORUM-YETERLİ)

Öğretmen ve yöneticilerin önerilerini, uyarılarını dinler ve dikkate alırım.
Okuldaki çalışmalara katılmada ve iletişim kurmada toplum bilinciyle hareket ederim, sorunlara yapıcı yaklaşırım.
Okulumuzda yapılan çalışmalarla ilgili verilen zaman planlamasına uyarırım.
Mutlu bir okul ortamı oluşmasının, bireysel sorumluluklarını yerine getirmekten geçtiğinin farkındayım.
Okuldaki çalışmalardan edindiğim bilgi, beceri ve kazanımları, okul hayatı dışında da devam ettiririm.
Öğretmen ve yöneticilerin öneri ve uyarıları sonrasında özeleştiri yapar, eksiklerimi tamamlarım.
Okulumuzdaki öğretmenlerle ve yöneticilerle ihtiyaç duyduğumda kolayca görüşebilirim.
Okulumuzdaki sorunların çözümünde bireysel ihtiyaçlarımı değil, okul kurallarını dikkate alırım.
Bu okulun öğrencisi/velisi olarak sorumluluklarımın ne olduğu konusunda öğretmen ve yöneticiler tarafından bilgilendirilirim.
Okulumuzda alınan ortak kararların yerine getirilmesine katkıda bulunurum.
Okulumuzdaki öğretmenler ve yöneticiler insan haklarına saygılıdırlar, duyarlıdırlar.
Okulumuzdaki veliler ve öğretmenler arasında saygılı ve etkili bir iletişim ve paylaşım vardır.
Okulumuzun diğer okullara göre tercih edilir bir okul olması beni gerçekten ilgilendiriyor.
Ulaşım imkânları
Okulumuzun gelişmesine ve daha kaliteli eğitim verilmesine katkıda bulunurum.
Okulumuzun sorunlarını ve ihtiyaçlarını, kendi sorunlarım gibi görürüm.
Okulumuzdaki öğretmenler ve yöneticiler farklı görüşlere açıktırlar, saygı duyarlar.
Okulumuzdaki öğretmenler ve yöneticiler görevleriyle ilgili yeterli bilgi ve beceriye sahiptirler.
Okulumuzdaki öğretmen ve yöneticiler görevlerini yaparken yeterince açık ve anlaşılır davranırlar.
Okulumuzdaki öğrenciler ve öğretmenler arasında saygılı ve etkili bir iletişim ve paylaşım vardır.
Okulumuzun öğretmenleri ve yöneticileri yeniliklere açıktır.
Okulumuz, öğrencilerin başarısını destekler, daha başarılı olmasına fırsat verir.
Okulumuzdaki öğretmenler ve yöneticiler görevleri esnasında adaletli davranırlar.
Okulumuzda yaşanan sorunların çözümü için normalin üstünde çaba gösteririm.
Okulumuzdaki öğretmenler ve yöneticiler görevleri esnasında tarafsız davranırlar.

Okulumuzda, öğrencilere yönelik bir ödül mekanizması vardır ve başarılı öğrenciler ödüllendirilir.
Okulumuz güveniliridir.
Öğretmenlerimize ve yöneticilerimize sunduğumuz öneriler dikkate alınır ve değerlendirilir.
Okulumuzda yaptığımız çalışmalar takdir edilir.
Okulumuzdaki öğrencilerin sınavlardaki akademik başarısı ön planda tutulur.
Okulumuzdaki öğrenciler birbirleriyle ekip çalışması yürütebilirler.
Öğrenci ve velilere yönelik kişisel ve sosyal gelişim etkinlikleri (seminerler, toplantılar, proje tabanlı çalışmalar, gezi faaliyetleri gibi)
Okulumuzdaki veliler arasında saygılı ve etkili bir iletişim ve paylaşım vardır.
Okulumuzda öğrencilerin akademik başarıları ile sosyal becerilerinin birlikte gelişimi sağlanır.
Okulumuzda verilen hizmet kalitelidir.
Okulumuzda öğrencilerin sosyal, sportif ve kültürel becerileri ön planda tutulur.
Okulumuzda yaşanan problemler kolayca çözülür.
Fiziksel olanakları
Okulumuzda bir karar alınmadan önce fikirlerimiz sorulur.
Bakım, onarım ve diğer teknik donanımı
Çevre düzenlemesi
ÖĞRENCİ-VELİ ANKETİ GELİŞTİRİLMESİ GEREKEN FAKTÖRLER(KARARSIZIM-KATILMIYORUM-YETERLİ DEĞİL)
Temizlik hizmetleri
Sosyal imkânları (spor veya oyun alanları, kantin/kafeterya, kütüphane olanakları gibi)
Teknolojik imkânlar
Okulumuzdaki öğrenciler arasında saygılı ve etkili bir iletişim ve paylaşım vardır.

YÖNETİCİ-ÖĞRETMEN-PERSONEL ANKETİ OLUMLU FAKTÖRLER (KATILMIYORUM-YETERLİ)
Çalıştığım kurumun hedeflerine ulaşması beni gerçekten ilgilendiriyor.
Çalıştığım kurumda görevimle ilgili çalışmalarda yeterince başarılı olduğumu düşünüyorum.
Erişilebilirdir.
Çalıştığım kurumun sorunlarını, ihtiyaçlarını, amaç ve hedeflerini kendi sorunlarım gibi görüyorum.
Etik değerlere bağlıdır.
Çevreye duyarlıdır.
İnsan haklarına saygılıdır.
Çalıştığım kurumda işimle ilgili gelişmeler hakkında yöneticim tarafından bilgilendirilirim.
Hizmet odaklıdır.
Çalıştığım kurum güveniliridir.
Çalıştığım kurumda sorunların çözümüne ve kurumsal hedeflerin gerçekleşmesine katkıda bulunmak için normalin üstünde çaba gösteriyorum.
Kurumumda, zamanımı uygun şekillerde planlayabiliyorum ve uygulayabiliyorum.
Çalıştığım kurumda aldığım eğitimin işime katkı sunduğunu düşünüyorum.
Görev alanında yetkindir.
Farklı görüşlere açıktır.
Şeffaftır.
Tarafsızdır.
Adildir.
Problemlere çözüm odaklıdır.
Çalıştığım kurumda görev ve rol tanımları etkin ve net bir şekilde belirlenmiştir.
Çalıştığım kurumda karar alma süreçlerine ilgili paydaşlar dâhil edilir.

Çalıştığım kurumda işimle ilgili yaptığım öneriler yeterli ölçüde dikkate alınır.
Yenilikçidir.
Çalıştığım kurumda bağlı bulunduğum yöneticinin yönetim becerisi yeterli düzeydedir.
Çalıştığım kurumda çalışma arkadaşlarım ekip çalışmasına yatkındır.
Çalıştığım kurumda personel arasında etkili bir iletişim ve paylaşım vardır.
Ulaşım imkânları
Çalıştığım kurumda işimle ilgili belirgin, planlanmış hedefler ve amaçlar vardır, yönetimde stratejik yaklaşımlar benimsenmiştir.
Çalıştığım kurumda çalışmalarım sonucunda takdir edildiğimi hissedirim.
Çalıştığım kurumun kendimi geliştirmem için bana yardımcı olduğunu düşünüyorum.
Çalıştığım kurumda kararlar veriye dayalı olarak alınır.
Hizmet içi eğitim imkânları
İş akışında ortaya çıkan sorunların çözümü için kullanılan yöntemler yeterlidir.
Bu kurumda çalışmayı diğer kurumlarda çalışmaya tercih ederim.
Çalıştığım kurumda ödül sisteminin etkin işlediğini düşünüyorum.
Teknolojik imkânlar
YÖNETİCİ-ÖĞRETMEN-PERSONEL ANKETİ GELİŞTİRİLMESİ GEREKEN FAKTÖRLER(KARARSIZIM-KATILMIYORUM-YETERLİ DEĞİL)
Araç park alanı
Çalıştığım kurumda çoğu zaman gereksiz işlerle uğraşıyorum.

İskilip Kaymakamlığı başta olmak üzere kamu kurum ve kuruluşları, yerel kuruluşlar, sivil toplum kuruluşları vb. dış paydaşlarımızın yöneticileriyle yüz yüze ve toplantı şeklinde mülakatlar gerçekleştirilmiş, paydaşlarımızın 2024-2028 stratejik plan dönemi için tespitleri, beklentileri ve önerileri alınmıştır. Görüşme ve toplantılardan elde edilen sonuçlar nitel olarak değerlendirilmiştir. Nitel ve nicel sonuçlara; GZFT Analizi, Tespitler ve İhtiyaçların Belirlenmesi çalışmalarında yer verilmiştir. Paydaş görüşlerinin alınması ve değerlendirilmesi kapsamında yapılan çalışmalar; Strateji Geliştirme Kurulu Başkanı, Stratejik Planlama Ekibi Başkanı ve ekip içerisinde görevlendirilen üyeler tarafından, MEB 2024-2028 Stratejik Plan Hazırlık Programında yer verilen çalışma takvimine uygun olarak gerçekleştirilmiştir.

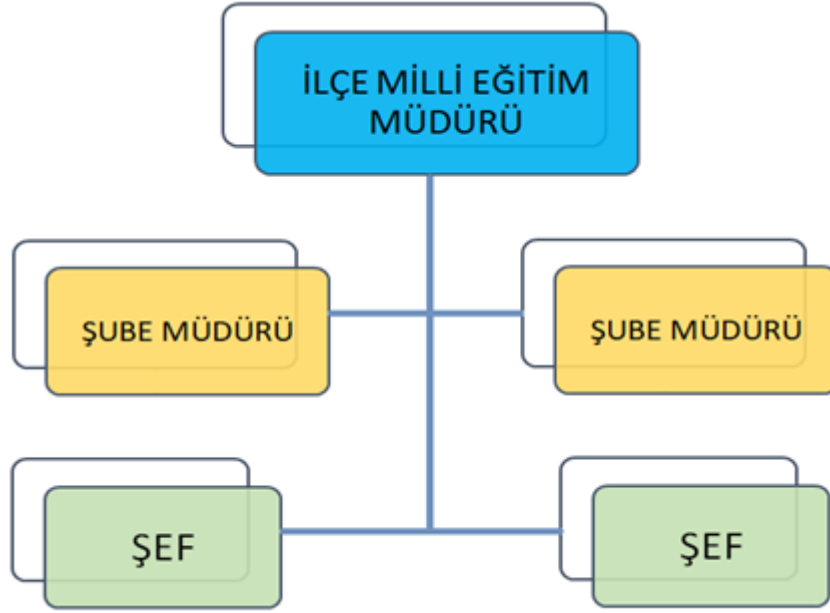
Tablo 7. Paydaş Görüşlerinin Alınmasına İlişkin Çalışmalar

Paydaş Adı	Yöntem	Sorumlu	Çalışma Tarihi	Raporlama ve Değerlendirme Sorumlusu
İlçe Kaymakamlığı	Mülakat	S. G. Kurulu Başkanı	22.08.2023	S. P. Ekibi
Çorum İl Millî Eğitim Müdürlüğü	Toplantı	S.G. Kurulu Başkanı	22.08.2023	S. P. Ekibi
İlçe Millî Eğitim Müdürlüğü	Toplantı	S. P. Ekibi	21.08.2023	S. P. Ekibi
Öğretmenler	Anket	S. P. Ekibi	01-19.05.2023	S. P. Ekibi
Okul Yöneticileri	Anket	S. P. Ekibi	01-19.05.2023	S. P. Ekibi
Öğrenciler	Anket	S. P. Ekibi	01-19.05.2023	S. P. Ekibi
Veliler	Anket	S. P. Ekibi	01-19.05.2023	S. P. Ekibi
İskilip Toplum Sağlığı Merkezi	Mülakat	S. G. Kurulu Başkanı	23.08.2023	S. P. Ekibi
İskilip İlçe Emniyet Müdürlüğü	Mülakat	S. G. Kurulu Başkanı	23.08.2023	S. P. Ekibi
İlçe Millî Eğitim Müdürlüğü Personeli	Mülakat	S. P. Ekibi	01-19.05.2023	S. P. Ekibi
Diğer Kurum ve Kuruluşlar	Mülakat	S. P. Ekibi	24.08.2023	S. P. Ekibi
Özel Sektör	Mülakat	S. P. Ekibi	25.08.2023	S. P. Ekibi
Sivil Toplum Kuruluşları	Mülakat	S. P. Ekibi	25.08.2023	S. P. Ekibi

G. KURULUŞ İÇİ ANALİZ

İnsan Kaynakları Yetkinlik Analizi

Şekil 2. Teşkilat Şeması



Tablo 8. Hizmet Sınıflarına Göre Personel Durumu

	Hizmet Sınıfı	Personel Sayısı
Genel İdare Hizmetleri	Şef	3
	VHKİ	3
	Memur	3
	Şoför	1
Yardımcı Hizmetler	Hizmetli	4
	Bekçi	0
Teknik Hizmetler	Teknisyen	0

Tablo 9. Okul Yönetici Sayıları

YÖNETİCİ SAYILARI			
	Müdür	Müdür Başyardımcısı	Müdür Yardımcısı
Norm	25	4	39
Mevcut	19	3	25

Tablo 10. İl/İlçe MEM Yönetici Sayıları

	İlçe Millî Eğitim Müdürü	Şube Müdürü
Norm	1	3
Dolu Kadro	1	2
Boş Kadro	0	1

Tablo 11. Öğretmen Sayıları

ÖĞRETMEN NORM KADRO DURUMU			
Norm Sayısı	Mevcut	Branşlar Bazında Norm İhtiyaç	Branşlar Bazında Norm Fazla
350	327	39	16

Tablo 12. Öğrenci/Öğretmen/Derslik Bilgileri

SIRA	ÖĞRENCİ-ÖĞRETMEN-DERSLİK BİLGİLERİ		SAYI
1	Okul Öncesi Öğrenci Sayısı (Toplam)		398
2	İlkokul Öğrenci Sayısı (Toplam)		1135
3	Ortaokul Öğrenci Sayısı (Toplam)		1138
4	Ortaöğretim Öğrenci Sayısı (Toplam)		1197
5	Derslik Sayısı		269
6	Derslik Başına Düşen Öğrenci Sayısı	İlkokul	10
		Ortaokul	13
		İ.H. Ortaokulu	8
		Genel Ortaöğretim	26
		Mesleki ve Teknik Eğitim	10
		Anadolu İ.H. Lisesi	17
7	İkili Öğretim Yapan Okul Sayısı		2
8	Yabancı Uyruklu Öğrenci Sayısı		9

Tablo 13. Okul/Kurum Sayısı

Sıra	Kullanım Alanı/Türü	Resmi	Özel	TOPLAM
1	Bağımsız Ana Okulu	2	0	2
2	Okul Bünyesindeki Ana Sınıfı	9	0	9
3	İlkokul	15	1	15
4	Ortaokul	11	0	11
5	İmam Hatip Ortaokulu	2	0	2
6	Anadolu Lisesi	2	0	2
7	İmam Hatip Lisesi	2	0	2
8	Spor Lisesi	0	0	0
9	Mesleki ve Teknik Eğitim	3	0	3
10	Pansiyonlu Okul Sayısı	4	0	4
11	Hayat Boyu Öğrenme	1	0	1

Tablo 14. Halk Eğitim Merkezleri Kurum/Derslik/Öğrenci/Öğretmen Sayıları

KURUM TÜRÜ	Kurum Sayısı	Derslik Sayısı	Toplam Öğrenci Sayısı			Toplam Öğretmen Sayısı		
			T	E	K	T	E	K
Halk Eğitim Merkezi	1	6	536	160	376	4	2	2

Kurum Kültürü Analizi

İlçe Milli Eğitim Müdürü başta olmak üzere tüm yöneticilerimiz, şeflerimiz ve memurlarımız, stratejik planlama sürecini sahiplenmişlerdir. Strateji Geliştirme Kurulunda ve Stratejik Planlama Ekibimizde stratejik plan hazırlama ve izleme-değerlendirme çalışmaları başta olmak üzere “Stratejik Yönetim Süreci” ile ilgili iş ve işlemleri koordine edecek nitelikte ve yeterlikte personelimiz bulunmaktadır. Kurumumuzda yazılı iş ve işlemlerde resmi elektronik iletişim araçları kullanılmaktadır. Çalışanlarımız kişisel olarak etkili iletişim becerilerine sahiptir. Yöneticilerimiz ve şeflerimiz, alanlarında tecrübe sahibidir. Kurumumuzda çalışmakta olan ve yeni başlayan personele işleyiş hakkında mihmandarlık yapılmakta, kısa zamanda kuruma uyumları sağlanmaktadır. Birimler arasında koordinasyon sağlanmış durumdadır. Çalışanlar arasında bilgi paylaşımı; çoğunlukla toplantı, yüz yüze bilgilendirme, iş başında eğitim yöntemleriyle gerçekleştirilmektedir. Kurumumuz mesai saatlerinin tamamında halka açık vaziyettedir. Personelimizin, öğretmenlerimizin ve vatandaşlarımızın iş ve işlemleri hızlı ve doğru şekilde tamamlanmaktadır. Kurumumuz, hizmetlerinde; “şeffaflık, doğruluk ve güvenilirlik” ilkelerini benimsemiştir.

Fiziki Kaynak Analizi

Tablo 15. Türlerine Göre Okul Sayısı

OKUL TÜRÜ	OKUL SAYISI
Resmi Anaokulu	2
ANAOKULU TOPLAM	2
Birleştirilmiş Sınıflı İlkokul	9
Müstakil İlkokul	6
Özel İlkokul	0
İLKOKUL TOPLAM	15
Müstakil Ortaokul	8
İmam Hatip Ortaokulu	2
Özel Ortaokul	0
ORTAOKUL TOPLAM	10
Anadolu Lisesi	3
Özel Lise	0
GENEL LİSE TOPLAM	3
Karma Anadolu İmam Hatip Lisesi	0
İMAM HATİP LİSESİ TOPLAM	2
Mesleki ve Teknik Anadolu Lisesi	3
MESLEKİ VE TEKNİK EĞİTİM TOPLAM	3
OKUL TOPLAM	35
Resmi İlkokul Bünyesinde Anasınıfı	7
Resmi Ortaokul Bünyesinde Anasınıfı	1
Özel İlkokul Bünyesinde Anasınıfı	0
BÜNYELİ ANASINIFI TOPLAM	8

Tablo 16. Müdürlüğümüzün Fiziki Kaynakları Arasında Yer Alan Bina Sayısı

Sıra	Kullanım Alanı/Türü	Bina Sayısı (Tahsisli Binalar Dâhil)	Kapasite Durumu (Yeterli/Yetersiz)
1	Hizmet Binası Ek Hizmet Binası	0	0
2	Personel Lojmanı	0	0
3	Misafirhane (öğretmenevleri bünyesinde)	0	0

Tablo 17. Müdürlüğümüzün Fiziki Kaynakları Arasında Yer Alan Araç Sayısı

Sıra	Araç/Makine Cinsi	Adet
1	Binek Araç	2
2	Minibüs	3
3	Pikap	1

Teknoloji ve

Bilişim Altyapısı Analizi

Müdürlüğümüze bağlı okul/kurum sayısı Tablo 13’te verilmiştir. Bu okul ve kurumlara akıllı tahta kurulma ve tablet dağıtım işlemleri, Bakanlığımızın belirlediği program doğrultusunda İl Milli Eğitim Müdürlüğü tarafından koordine edilmektedir. Okul ve kurumlarımızın teknoloji ve bilişim altyapısı özetle aşağıda belirtilmiştir:

Tablo 18. Teknoloji ve Bilişim Altyapısı

Teknolojik Altyapı	
Etkileşimli akıllı tahta bulunan kurum sayısı	20
Tablet dağıtılan kurum sayısı	8
İnternet altyapısı bulunan kurum sayısı	35
Bilgisayar/bilişim teknolojileri sınıfı/laboratuvarı bulunan kurum sayısı	3
Fotokopi makinesi bulunan kurum sayısı	30
DYS’yi etkin kullanan kurum sayısı	41
Bilişim Teknolojileri/Bilişim Teknolojileri Rehber Öğretmeni bulunan kurum sayısı	4
Elektronik dilek, istek, öneri sistemini kullanan kurum sayısı	0
EBA kullanımı konusunda bilgilendirme yapılan kurum sayısı	35
SMS bilgilendirme sistemi kullanan kurum sayısı	0
MEB tarafından sağlanan resmi internet sitesini etkin kullanan kurum sayısı	22
Resmi elektronik posta adresini etkin kullanan kurum sayısı	41
Yerel düzeyde veri elde etmek amacıyla kullanılan elektronik sistem sayısı	0

Mali Kaynak Analizi

Tablo 19. Tahmini Kaynaklar (TL)

Müdürlüğümüzün 2024-2028 plan dönemindeki tahmini mali kaynakları; 2022 yılı kaynak miktarı temel alınarak ve uygulanmakta olan tasarruf tedbirleri dikkati alınarak hesaplanmıştır. Her bir plan yılının tahmini bütçesini hesaplamak için önceki yıl kaynak miktarına %10 ekleme yapılmıştır.

KAYNAKLAR	2024	2025	2026	2027	2028	Toplam Kaynak
Genel Bütçe	708.425.385,70	779.267.924,27	857.194.716,70	942.914.188,37	1.037.205.607,20	4.325.007.822,24
Özel Bütçe	0	0	0	0	0	0
Yerel Yönetimler	0	0	0	0	0	0
Sosyal Güvenlik Kurumları	0	0	0	0	0	0
Bütçe Dışı Fonlar	0	0	0	0	0	0
Diğer (Ulusal ve Uluslararası Hibe Fonları)	0	0	0	0	0	0
TOPLAM	708.425.385,70	779.267.924,27	857.194.716,70	942.914.188,37	1.037.205.607,20	4.325.007.822,24

H. GZFT ANALİZİ

Tablo 20. GZFT Listesi

İç Çevre		Dış Çevre	
Güçlü yönler	Zayıf yönler	Fırsatlar	Tehditler
<ul style="list-style-type: none"> • Öğrenci velilerinin eğitim faaliyetlerine önem veriyor olması • İl ve ilçe MEM tarafından yürürlüğe konan çalışmaların sahiplenilme düzeyi • Müdürlüğümüz faaliyetlerinin mevzuata uygun olarak yapılması • Bilgi edinme, halkla ilişkiler sürecinin mevzuatın belirlediği yasal sürede gerçekleşmesi • İl, İlçe ve okul/kurum düzeyinde iletişim ve yazışmaların zamanında gerçekleşmesi • Kurumların yönetici ihtiyacının karşılanması • İlçemizde Özel Öğretim Kurumlarının olması • Öğretmenlerin ortalama görev sürelerinin uzun olması • Kurumlarımızda genel olarak güven ve işbirliği esasına dayalı paydaş ilişkileri geliştirilmiş olması • Kurumlarımızdaki iletişim mekanizmalarının etkili şekilde işletilmesi • Yeniliğe açık, adil, şeffaf ve tarafsız yönetim anlayışının benimsenmiş olması • Çalışanların, kişisel ve mesleki gelişim konusunda katılımcı olması • Kurumlarımızdaki personelin, kurumun hedeflerini kendi hedefleri gibi benimsemiş olması 	<ul style="list-style-type: none"> • Öğrenci velilerinin eğitimciler yerine basın-yayın araçlarını otorite kabul etmeleri • Öğrenci velilerinin “eğitimde kalite” kavramını, merkezi sınav başarısı olarak algılaması • Öğrenci velilerinin eğitimcilere yönelik müdahale alanlarının fazla olması, eğitimcilerde mental yorgunluğa neden olması • Veli toplantılarına katılım oranlarının beklenen düzeyde olmaması • Yerel maddi destek bulmakta yaşanan güçlükler • Özel eğitim hizmetlerinden yararlanmasında gereken velilerin önyargıları, çevresel etmenlerden kaynaklanan çekinceleri • Okul-Aile Birliklerinin, üyelerinden beklenen desteği elde edememesi, iş ve işlemlerin okul yönetimince yüklenilmesi • Tüm eğitim kurumlarında güvenlik görevlisi bulunmaması • İlçe Milli Eğitim Müdürlüğünün bağımsız bir binaya sahip olmaması • Öğrencilere yönelik sosyal alanların (kafeterya, kantin), oyun alanlarının azlığı • İlçedeki etkinliklere yönelik sergi, konferans, sinema salonunun bulunmaması • İlçemizde yükseköğrenim kurumunun bulunmaması • Kurumlarımızdaki teknolojik olanakların standart düzeyde olmaması • Dersler dışında bazı çalışmaların öğretmenler tarafından angarya veya gereksiz görülmesi • Bazı mahallelerdeki devamsızlık ve okuldan ayrılma oranlarının yüksek olması 	<ul style="list-style-type: none"> • Öğretmen, yönetici ve personel normu doluluk oranının yüksek olması • İlçemizde Spor Lisesi bulunması • Eğitim kurumlarımızın büyük kısmının ilçe merkezine yakın olması • Sınıf öğretmeni ve branş öğretmeni ihtiyacının minimum düzeyde olması • İlçemizin Çorum-İzmir karayolu üzerinde bulunması ve il merkezine yakın olması • Kültürel ve demografik çeşitlilik • Kültürel zenginliklerin, düzenlenen festivallerle yaşatılması • Kış şartlarının olumsuz geçmemesi • Yeryüzü şekillerinin eğitim-öğretimde aksaklığa yol açmaması 	<ul style="list-style-type: none"> • Özel sektör ve sanayi kuruluşlarının politikalarında eğitim faaliyetlerine yeterince yer verilmemesi • AB Projelerine ayrılan fon miktarlarındaki değişkenlik • Eğitim faaliyetleri Ar-Ge çalışmalarına bütçe ayrılamaması • Yerel maddi destek bulmakta yaşanan güçlükler • Çiftçilik ve tarımla uğraşan yerleşimcilerin fazlalığı • Pazarcılık ve tarımsal faaliyetlerde çalışan çocukların yüksek oranda devamsızlık yapması • İş kaygısı nedeniyle velilerin eğitim faaliyetlerine katılım oranlarının düşük olması • Bilimsel, teknolojik temalı çalışmalar için maddi kaynak temininde güçlük yaşanması • Mevzuat ve paydaş beklentileri arasında yaşanan uyumsuzluk • Tarım arazilerinin maddi kaygı ile inşaat sektörüne aktarılması • Jeotermal çalışmalarının çevresel zararları • Hayvancılık faaliyetlerinin az olması • Personelimizin önemli bir kısmının İskilip dışında ikamet etmesi • İlimizin 1. derece deprem kuşağında yer alması • Yaz mevsiminin diğer bölgelere göre daha erken gelmesi • Öngörülemeyen şartlar sebebiyle öğrenci ve öğretmen yoğunluğu • İlin aldığı göç oranının, verdiği göç oranından fazla olması (TÜİK, 2022) • Öngörülmeleyen doğal şartlar sebebiyle bina ve eklentilerinde iyileştirme-yenileme ihtiyacının ek kaynak gerektirmesi

İ. TESPİTLER VE İHTİYAÇLARIN BELİRLENMESİ

Tablo 21. Tespitler ve İhtiyaçlar

DURUM ANALİZİ AŞAMALARI	TESPİTLER/ SORUN ALANLARI	İHTİYAÇLAR/ GELİŞİM ALANLARI
Uygulanmakta Olan Stratejik Planın Değerlendirilmesi	<ul style="list-style-type: none"> Bakanlık, il ve ilçe planlarında yer verilen göstergelerin önemli bir kısmında bütünlük bulunmamaktadır. 	<ul style="list-style-type: none"> Bakanlık, il ve ilçe stratejik planlarının birbirine uyumlu olarak hazırlanması
Mevzuat Analizi	<ul style="list-style-type: none"> Müdürlüğümüzün hizmetlerini mevzuattaki hükümlere uygun olarak yürütmektedir. Diğer kurumlarla işbirliği gerektiren çalışmalarda, gerek tabi olduğumuz mevzuat gerekse diğer kurumların mevzuatları arasında uyumsuzluk ortaya çıkabilmektedir. Tabi olduğumuz mevzuatın kapsamı, Müdürlüğümüzün yetkilerini çeşitlendirmekle birlikte sınırlamaktadır. Kurumsal kültürümüz, mevzuatta sık yaşanan değişikliklere hazırlıklı olmasına rağmen öğrenci ve velilerimizden oluşan paydaşlarımız, yeni ve farklı çalışmalara uyuma direnç göstermektedir. Merkezi sınav sistemlerinin sık değişmesi, müfredat uygulamalarının sık değişmesi, ders türlerinin ve sayılarının sık değişmesi gibi etkenler, eğitim-öğretim faaliyetlerindeki istikrarı etkilemektedir. 	<ul style="list-style-type: none"> Diğer kurumlarla işbirliğinde, yetki alanının genişletilmesi Mevzuat itibarıyla İlçe Milli Eğitim Müdürlüklerinin yetkilerinin artırılması Eğitim uygulamaları konusunda ulusal düzeyde tanıtım çalışmaları yaparak öğrenci ve velilerinin bilgilendirilmesi Mevzuatta ihtiyaç duyulan değişikliklerde “yenileme” çalışmaları yerine “güncelleme” çalışmalarına yer verilmesi
Üst Politika Belgeleri Analizi		<ul style="list-style-type: none"> Stratejik Plan hedef ve göstergelerinin üst politika belgelerindeki ilke ve prensiplere uygun hazırlanması
Paydaş Analizi	<ul style="list-style-type: none"> Kurumlarımızda genel olarak güven ve işbirliği esasına dayalı paydaş ilişkileri geliştirilmiştir. Kurumlarımızdaki iletişim mekanizmaları etkili şekilde işletilmektedir. Kurumlarımızda yeniliğe açık, adil, şeffaf ve tarafsız yönetim anlayışının benimsenmiştir. Çalışanlar, kişisel ve mesleki gelişim konusunda katılımcıdır. Kurumlarımızdaki personel, kurumun hedeflerini kendi hedefleri gibi benimsemiştir. Okul-Aile Birlikleri, üyelerinden beklenen desteği elde edememektedir, iş ve işlemlerin tamamı okul yönetimince yüklenilmiştir. Öğrencilere yönelik sosyal alanlar, oyun alanlar yetersizdir. Dersler dışında bazı çalışmalar, öğretmenler tarafından angarya veya gereksiz görülmektedir. Bazı mahallelerdeki devamsızlık ve okuldan ayrılma oranları yüksektir. 	<ul style="list-style-type: none"> Okul-aile birliklerinin, üyeleri tarafından desteklenmesinin sağlanması Dersler dışındaki çalışmaların, öğretmen ve öğrencilerin kişisel, mesleki ve akademik gelişimine destek olacak nitelikte elimine edilmesi Okullarımızda sosyal alanların geliştirilmesi, desteklenmesi Okuldan ayrılma ve ara devamsızlık oranlarının azaltılması için mevzuattaki hüküm ve talimatların etkin ve eksiksiz şekilde uygulanması
İnsan Kaynakları Yetkinlik Analizi	<ul style="list-style-type: none"> Yöneticiye veya birim şefine düşen iş yükü fazladır. 	<ul style="list-style-type: none"> Yönetici ve şef kadrosunun artırılması
Kurum Kültürü Analizi	<ul style="list-style-type: none"> Paydaşlarımız, faaliyet alanlarımız dışındaki istekleri karşılanamadığında şikâyet yoluna başvurmaktadır. 	<ul style="list-style-type: none"> Merkezi ve mahalli hizmet içi eğitim faaliyetleri ile Stratejik Yönetim Süreci iş ve işlemlerini koordine edecek personel sayısının artırılması
Fiziki Kaynak Analizi	<ul style="list-style-type: none"> Kurumumuzda motorlu taşıt ihtiyacı bulunmaktadır. 	<ul style="list-style-type: none"> Kurumumuz bünyesinde yürütülen proje çalışmalarında öğrenci ve öğretmenlerin taşınması için ulaşım aracı tahsis edilmesi
Teknoloji ve Bilişim Altyapısı Analizi	<ul style="list-style-type: none"> Kurumlarımızın teknolojik altyapısı standart değildir. 	<ul style="list-style-type: none"> Tüm kurumlarımızda, ihtiyacı karşılayacak şekilde teknik donanım eksikliğinin tamamlanması
Mali Kaynak Analizi	<ul style="list-style-type: none"> Öngörülemeyen nedenlerden dolayı bütçede kesinti/azalma ihtimali bulunmaktadır. Ulusal ve uluslararası fonların hibe desteğini kısıtlanma ihtimali bulunmaktadır. 	<ul style="list-style-type: none"> Harcama planlamalarında mali kaynaklarda meydana gelecek öngörülemeyen değişikliklerin dikkate alınması

3. BÖLÜM: GELECEĞE BAKIŞ

A. MİSYON, VİZYON VE TEMEL DEĞERLER

MİSYONUMUZ

Müdürlüğümüze bağlı resmi-özel okul ve kurumlar arasında Türk Milli Eğitiminin amaçlarına, yasalar ve diğer mevzuata uygun bir şekilde, yenilik ve gelişmelere açık olarak, iyi bir yönetim ve koordine ile etkinliği ve verimliliği sağlamak, kaliteyi artırmak için çalışanlara yönelik inceleme, araştırma, danışmanlık ve eğitim hizmeti vererek, yönetici, öğretmen ve öğrencilerimizi sürekli başarılı kılma faaliyetlerini sürdürmektir.

VİZYONUMUZ

Çağın gelişen bilgi ve teknolojisinden en verimli şekilde yararlanarak, Türk Milletini çağdaş uygarlık seviyesinin üzerine çıkaracak iyi bir yönetim anlayışı ile eğitim kurumlarımızı örnek ve önder bir kurum haline getirmektir.

TEMEL DEĞERLERİMİZ

Atatürk İlke ve İnkılaplarına bağlılık
Ekip Çalışması, Etkililik ve Verimlilik
Değişim, Gelişim ve Yenilik
Objektiflik, Güvenirlik, Güncellik
Dayanışma ve İşbirliği
Öncü, Örnek ve Rehber Olma Sorumluluğu
Kaliteden Ödün Vermeme
İnsana Saygı
Açıklık ve Şeffaflık

B. STRATEJİK AMAÇLAR

Tablo 22. Amaç ve Hedeflere İlişkin Mimari

Amaç 1: Temel eğitimde fırsat eşitliği ve eğitime erişimin sağlandığı, öğretim süreçleri ve eğitim ortamlarının etkin kullanıldığı bir ekosistem inşa ederek öğrencileri çağın gerektirdiği evrensel yeterliliklere sahip, millî ve manevi değerleri benimsemiş sağlıklı ve mutlu bireyler olarak yetiştirmek
Hedef 1.1: Temel eğitimde fırsat eşitliğini sağlayarak eğitime erişimi artırmaya yönelik çalışmalar yapılacaktır.
Hedef 1.2: Okul öncesi eğitime erişim imkânları artırılacaktır.
Hedef 1.3: Temel eğitimde bilimsel, sosyal, sportif, kültürel, sanatsal ve toplumsal hizmet gibi alanlarda etkinliklere katılım oranı artırılacak ve sürekli öğrenmeye teşvik etmek amacıyla öğrencilere okuma kültürü kazandırılacaktır.
Hedef 1.4: İlkokul ve ortaokulda öğrenme kayıplarını azaltmaya yönelik çalışmalar yapılacaktır.
Amaç 2: Çağın ihtiyaç duyduğu bilgi, beceri ve yetkinlikleri kazandıran, teknolojiyi üreten, tarih bilinci ve bilim aracılığıyla geleceği kurgulayan, nitelikli insan kaynağı yetiştiren, ekonomiye katkı sunan, değerleriyle bireyi hayata hazır kılan, empati ve nezaket kazandıran bir ortaöğretim yapısı ile öğrenciler yetiştirmek
Hedef 2.1: Öğrencilerin yetkinliklerini ve niteliklerini geliştirmeye yönelik bireysel özellikleri de dikkate alınarak yapılacak çalışmalarla devamsızlık ve sınıf tekrarları azaltılacak ve eğitime katılımları artırılacaktır.
Hedef 2.2: Ortaöğretim sisteminde, öğrencilere değişen dünyanın gerektirdiği başta okuma kültürü olmak üzere bilgi, beceri, yetkinlik ve yeterlilikleri kazandırılacaktır.
Hedef 2.3: İmam hatip okullarında bilgi, beceri ve yeterlilikler odağında, akademik başarı ve değerlere yönelik çalışmalar, proje ve sosyal etkinlikler yaygınlaştırılacaktır.
Hedef 2.4: Sosyal ve ekonomik sektörler ile iş birliği içinde ulusal ve uluslararası mesleki yeterliliğe, ahilik kültürüne, meslek ahlakına ve mesleki değerlere sahip; yenilikçi, girişimci, üretken, ekonomiye değer katan ehil iş gücü yetiştirilecektir.
Amaç 3: Farklılıkları dikkate alan bir özel eğitim ve rehberlik anlayışıyla öğrencilerin, eğitim ve yaşam süreçlerindeki potansiyellerini en üst düzeye çıkaracak ve özel gereksinimli bireylerin toplumla bütünleşmelerini sağlayacak bilgi ve beceriler ile ilgi ve yetenekleri doğrultusunda gelişimlerini destekleyecek fiziki, beşerî ve teknolojik imkânları artırmak
Hedef 3.1: Öğrencilerin bireysel özelliklerine ve öğrenme ihtiyaçlarına uygun fiziksel ve beşerî iyileştirmeler sağlanarak eğitime erişimleri artırılacaktır.
Hedef 3.2: Özel eğitim ihtiyacı olan öğrencilerin kendi ilgi ve yetenekleri doğrultusunda sosyal ve akademik gelişimleri desteklenecektir.
Amaç 4: Türkiye Yüzyılı inşasında millî, manevi ve kültürel değerlerini özümsemiş; çağın gereklerine uygun bilgi, beceri, tutum ve davranışlar ile demokratik anlayışa ve millî şüura sahip şahsiyetli ve üretken öğrenciler yetiştirmek
Hedef 4.1: Çağın gerektirdiği beceriler, güncel gelişmeler, millî-manevi değerler temelinde çocukların Türkçe'yi doğru ve güzel kullanımını, yabancı dil öğrenmelerini, bedensel ve zihinsel gelişimlerini destekleyecek bilimsel, sosyal, kültürel ve akademik çalışmalarda ulusal ve uluslararası iş birlikleri geliştirilecektir.
Hedef 4.2: Sürdürülebilir kalkınma hedeflerine uygun bir yaklaşımla çevre ve iklim değişikliği konusunda farkındalığın artırılması sağlanacaktır.

C. AMAÇ, HEDEF, GÖSTERGE VE STRATEJİLERE İLİŞKİN KARTLAR

AMAÇ 1	Temel eğitimde fırsat eşitliği ve eğitime erişimin sağlandığı, öğretim süreçleri ve eğitim ortamlarının etkin kullanıldığı bir ekosistem inşa ederek öğrencileri çağın gerektirdiği evrensel yeterliliklere sahip, millî ve manevi değerleri benimsemiş sağlıklı ve mutlu bireyler olarak yetiştirmek						
HEDEF 1.1	Temel eğitimde fırsat eşitliğini sağlayarak eğitime erişimi artırmaya yönelik çalışmalar yapılacaktır.						
Performans Göstergeleri	Hedefe Etkisi (%)	2023 (Başlangıç Değeri)	2024	2025	2026	2027	2028
PG-1.1.1 Öğrenci sayısı 30'dan fazla olan şube oranı (%) (İlkokul)	30	15	14,8	14,5	14,2	13,9	13,5
PG-1.1.2 Öğrenci sayısı 30'dan fazla olan şube oranı (%) (Ortaokul)	30	28	27,5	27	26,5	26	25,5
PG-1.1.3 Temel eğitim kademesinde özel okullarda öğrenim gören öğrenci oranı (%) (Okul Öncesi)	10	5	5,5	6	6,5	7	7,5
PG-1.1.4 Temel eğitim kademesinde özel okullarda öğrenim gören öğrenci oranı (%) (İlkokul)	15	8	8,5	9	9,5	10	10,5
PG-1.1.5 Temel eğitim kademesinde özel okullarda öğrenim gören öğrenci oranı (%) (Ortaokul)	15	10	10,5	11	11,5	12	12,5
Sorumlu Birim	Temel Eğitim						
İş Birliği Yapılacak Birim(ler)	İnşaat ve Emlak, Bilgi İşlem, Din Öğretimi, Özel Öğretim, Destek Hizmetleri, Hukuk Hizmetleri						
Stratejiler	S-1.1.1 Toplumun tüm kesimlerinden daha çok öğrencinin özel okullara erişim imkânını artırmaya yönelik politikalar gerçekleştirilecektir. S-1.1.2 Öğrencilerin şubelere dağılımına yönelik mevcut durum analizi yapılacak ve okulların fiziki mekân kapasitesi artırılacaktır. S-1.1.3 Okullarda öğrencilerin şube ve öğretmen seçimi sistem üzerinden otomatik olarak gerçekleştirilecektir.						
Riskler	<ul style="list-style-type: none"> Yurt içi ve yurt dışı göç hareketlerinin nüfus dağılımını olumsuz etkilemesi Sınıf mevcudunun fazla olmasının çocuğun bütüncül gelişim ihtiyaçlarına cevap vermeyi güçleştirilmesi Mevzuatın özel öğretimle ilgili yeterli uygulama alanı sunamaması 						
Maliyet Tahmini	40.000.000 TL						
Tespitler	<ul style="list-style-type: none"> Nüfus hareketleri ve doğa kaynaklı afetler sonucunda derslik ihtiyacının oluşması Özel öğretim kurumlarına devam eden öğrenci oranının OECD ortalamasının altında kalması 						
İhtiyaçlar	<ul style="list-style-type: none"> Okul/kurum standartlarının gelişmeler doğrultusunda yeniden yapılandırılması Özel sektörün eğitim yatırımlarının desteklenmesi amacıyla mevzuat düzenlemelerinin yapılması 						

AMAÇ 1	Temel eğitimde fırsat eşitliği ve eğitime erişimin sağlandığı, öğretim süreçleri ve eğitim ortamlarının etkin kullanıldığı bir ekosistem inşa ederek öğrencileri çağın gerektirdiği evrensel yeterliliklere sahip, millî ve manevî değerleri benimsemiş sağlıklı ve mutlu bireyler olarak yetiştirmek						
HEDEF 1.2	Okul öncesi eğitime erişim imkânları artırılabacaktır.						
Performans Göstergeleri	Hedefe Etkisi (%)	2023 (Başlangıç Değeri)	2024	2025	2026	2027	2028
PG-1.2.1 İlkokul birinci sınıf öğrencilerinden en az bir yıl okul öncesi eğitim almış öğrenci oranı (%)	60	80	82	87	90	92	95
PG-1.2.2 Ebeveynine aile eğitimi verilen okul öncesi çocuk sayısı	40	60	63	65	70	73	75
Sorumlu Birim	Temel Eğitim						
İş Birliği Yapılacak Birim(ler)	Bilgi İşlem, Strateji Geliştirme, İnşaat ve Emlak, Özel Öğretim, Özel Eğitim ve Rehberlik, Hayat Boyu Öğrenme						
Stratejiler	S-1.2.1 Okul öncesi eğitimde fiziki mekân kapasitesi artırılabacaktır. S-1.2.2 Okul öncesi eğitimde ebeveyn bilgilendirme çalışmaları artırılabacaktır. S-1.2.3 Okul öncesi eğitimde okul-aile iş birliği; farkındalık geliştirme ve bilgilendirme çalışmaları yapılabacaktır.						
Riskler	<ul style="list-style-type: none"> Okul öncesi eğitim veren kurumların tek bir çatı altında toplanması için mevzuat düzenlemesinin gerçekleşmemesi İhtiyaçların karşılanmasına yönelik mali kaynakların yetersiz kalması Okul öncesi eğitimde kurumsal kapasitede istenilen düzeye ulaşılamaması 						
Maliyet Tahmini	40.000.000 TL						
Tespitler	<ul style="list-style-type: none"> Okul öncesi eğitim standartlarının güncel olmaması Okul öncesi eğitimde okullaşma oranının OECD ortalamasının altında olması Okul öncesi eğitim özelinde yardımcı personele ihtiyaç duyulması Ailelerin okul öncesi eğitime ilişkin farkındalık düzeyinin yeterince yüksek olmaması 						
İhtiyaçlar	<ul style="list-style-type: none"> Okul öncesi eğitimin standartlarının güncellenmesi Okul öncesi dönemde erişim imkânlarının artırılması Okul öncesi eğitimin kurumsal kapasitesinin artırılması Aile eğitimlerine devam edilmesi 						

AMAÇ 1	Temel eğitimde fırsat eşitliği ve eğitime erişimin sağlandığı, öğretim süreçleri ve eğitim ortamlarının etkin kullanıldığı bir ekosistem inşa ederek öğrencileri çağın gerektirdiği evrensel yeterliliklere sahip, millî ve manevî değerleri benimsemiş sağlıklı ve mutlu bireyler olarak yetiştirmek						
HEDEF 1.3	Temel eğitimde bilimsel, sosyal, sportif, kültürel, sanatsal ve toplumsal hizmet gibi alanlarda etkinliklere katılım oranı artırılacak ve sürekli öğrenmeye teşvik etmek amacıyla öğrencilere okuma kültürü kazandırılacaktır.						
Performans Göstergeleri	Hedefe Etkisi (%)	2023 (Başlangıç Değeri)	2024	2025	2026	2027	2028
PG-1.3.1.1 Temel eğitimde en az bir sosyal etkinliğe katılan öğrenci oranı (Temel Eğitim) (%) (İlkokul)	10	90	100	100	100	100	100
PG-1.3.1.2 Temel eğitimde en az bir sosyal etkinliğe katılan öğrenci oranı (Temel Eğitim) (%) (Ortaokul)	20	90	100	100	100	100	100
PG-1.3.1.3 Temel eğitimde en az bir sosyal etkinliğe katılan öğrenci oranı (%) (İmam Hatip Ortaokulu)	20	90	100	100	100	100	100
PG-1.3.2.1 Öğrenci başına okunan kitap sayısı (İlkokul)	10	10	10,2	10,4	10,6	10,8	11
PG-1.3.2.2 Öğrenci başına okunan kitap sayısı (Ortaokul)	20	12	12,2	12,4	12,6	12,8	13
PG-1.3.2.3 Öğrenci başına okunan kitap sayısı (İmam Hatip Ortaokulu)	20	11	11,2	11,4	11,6	11,8	12
Sorumlu Birim	Temel Eğitim						
İş Birliği Yapılacak Birim(ler)	İnşaat ve Emlak, Bilgi İşlem, Destek Hizmetleri, Din Öğretimi, Hayat Boyu Öğrenme						
Stratejiler	<p>S-1.3.1 Temel eğitim okulları arasında yarışmalar ve etkinlikler düzenlenecektir.</p> <p>S-1.3.2 Türkiye Yüzyılı perspektifinde, ülkemizin gelecek vizyonu doğrultusunda yeni eserlerin bilim, kültür, sanayi ve teknoloji alanındaki gelişmelerin tanıtımı yapılacak; müze ve ören yerleri, tarihi eserler ve camiler, kaleler, şehitlikler, kütüphaneler, bilim merkezleri, üniversiteler vb. şehirlerimizin tarihi ve kültürel mekânlarının ziyaret edilmesi sağlanacaktır.</p> <p>S-1.3.3 Öğrencilerin insan, şehir, kültür ve medeniyet arasındaki ilişkiyi kavrayarak kendi yaşadığı şehri yakından tanınması, imkân ve özelliklerini öğrenerek mekân ve zaman ilişkisi bağlamında keşfetmesi, şehrinin soyut ve somut kültürel mirasını, değerlerini bilmesi ve koruması için okul içi ve okul dışı etkinlikler yapılacaktır.</p> <p>S-1.3.4 Öğrencilerin bilimsel, kültürel, sanatsal, sportif ve toplumsal hizmet etkinliklerine katılımını artırmak amacıyla çok yönlü destekleme ve izleme-değerlendirme mekanizmaları geliştirilerek, çocukların sağlıklı yaşam becerileri ve alışkanlıklar edinmeleri için sağlıklı beslenme ve fiziksel aktivitelerine yönelik çalışmalar yürütülecektir.</p> <p>S-1.3.5 Okul bahçeleri geleneksel çocuk oyunlarına yönelik düzenlenecek ve e-Okul Sistemi'nde bulunan sosyal etkinlik modülünde geleneksel çocuk oyunlarının izleme ve değerlendirme çalışması gerçekleştirilecektir.</p>						
Riskler	<ul style="list-style-type: none"> Okul dışı sosyal etkinliklere öğrenci katılımında güvenlik riskinin var olması Mali ihtiyaçların teminindeki kaynak yetersizliği Dezavantajlı bölgelerde sosyal etkinliklerin uygulanmasına yönelik zorluklar 						
Maliyet Tahmini	40.000.000 TL						
Tespitler	<ul style="list-style-type: none"> Öğrencilerin öğrenme etkinliklerini destekleyecek, yenilikçi ve yaratıcı düşünme becerilerini geliştirecek fırsatların yetersiz olması Ailelerin akademik kaygı sebebiyle öğrencileri sosyal ve kültürel etkinliklere daha az göndermeleri Okulların, çevrelerinde bulunan ve öğrencilerin gelişimlerine katkı sunabilecek kurum ve kuruluşlarla yeterince etkileşim içinde olmaması Bağımlılık oluşturan (obezite, dijital bağımlılık vd.) unsurların erken yaşlarda ortaya çıkması 						
İhtiyaçlar	<ul style="list-style-type: none"> İlgili kurum ve kuruluşlarla iş birliğinin artırılması Öğrencilerin sosyal, sportif, kültürel açıdan fırsat eşitliği temelinde desteklenme ihtiyacı Öğrencileri sosyal, sportif, kültürel faaliyetlere yönlendirecek teşvik mekanizmalarının güçlendirilmesi Okul bahçelerinde ve diğer eğitim ortamlarında geleneksel oyun alanı ihtiyacı 						

AMAÇ 1	Temel eğitimde fırsat eşitliği ve eğitime erişimin sağlandığı, öğretim süreçleri ve eğitim ortamlarının etkin kullanıldığı bir ekosistem inşa ederek öğrencileri çağın gerektirdiği evrensel yeterliliklere sahip, millî ve manevî değerleri benimsemiş sağlıklı ve mutlu bireyler olarak yetiştirmek							
HEDEF 1.4	İlkokul ve ortaokulda öğrenme kayıplarını azaltmaya yönelik çalışmalar yapılacaktır.							
Performans Göstergeleri	Hedefe Etkisi (%)	2023 (Başlangıç Değeri)	2024	2025	2026	2027	2028	
PG-1.4.1 Destekleme ve Yetiştirme Kurslarından yararlanan öğrenci oranı (%)	15	7	7,5	8	8,5	9	9,5	
PG-1.4.2 İlkokullarda Yetiştirme Programına (İYEP) dâhil olan öğrenci oranı (%)	10	6	5,8	5,6	5,4	5,2	5	
PG-1.4.3 İlkokullarda Yetiştirme Programına (İYEP) dâhil olması beklenen öğrencilerin programa katılma oranı (%)	15	80	82	84	86	88	90	
PG-1.4.4 İlkokullarda 20 gün ve üzeri özürsüz devamsızlık yapan öğrenci oranı (%)	30	7	6,8	6	5,5	5	4	
PG-1.4.5 Ortaokullarda 20 gün ve üzeri özürsüz devamsızlık yapan öğrenci oranı (%)	30	12	11	10,5	10	9	8	
Sorumlu Birim	Temel Eğitim							
İş Birliği Yapılacak Birim(ler)	Ortaöğretim, Bilgi İşlem, Din Öğretimi, Özel Öğretim							
Stratejiler	<p>S-1.4.1 Destekleme ve Yetiştirme Kursları'na yönelik ihtiyaç analizleri doğrultusunda nitelik artırma çalışmaları yapılacaktır.</p> <p>S-1.4.2 İlkokullarda mevcut yetiştirme programlarının tamamlanamamasına sebep olan durumlara yönelik tedbirler geliştirilecektir.</p> <p>S-1.4.3 Evde ya da hastanede eğitim alan öğrencilerin durumlarının, e-Okul Yönetim Bilgi Sistemi'ne eksiksiz bir şekilde işlenmesi ve eğitim hizmetlerine yönelik gerekli planlamanın yapılması sağlanacaktır.</p> <p>S-1.4.4 Öğrencilerin devamsızlık nedenleri analiz edilerek ailelere yönelik bilgilendirme çalışmaları yapılacaktır.</p>							
Riskler	<ul style="list-style-type: none"> Aileleri gelişim temelli değerlendirme anlayışından uzaklaştıran kademeler arası geçişlerde uygulanan sınav yöntemlerinin devam ettirilmesi Öğrencilerin okula devamının sağlanması hususunda okul-aile iş birliğinin yetersiz kalması Öğrenme kayıplarının telafi edilmesi amacıyla düzenlenen mekanizmaların yetersiz kalması 							
Maliyet Tahmini	90.000.000 TL							
Tespitler	<ul style="list-style-type: none"> Destekleme ve Yetiştirme Kursları'nda devamsızlık oranının ve kapanan kurs sayısının fazla olması İlkokullarda yetiştirme programına katılımın az olması Öğrenme kayıplarını önlemeye yönelik mekanizmaların yetersiz kalması 							
İhtiyaçlar	<ul style="list-style-type: none"> Devamsızlığın önlenmesi ve öğrenme kayıplarının giderilmesi için rehberlik sisteminin geliştirilmesi Öğrenciler üzerinde sınav baskısı oluşturmayacak bir geçiş sistemi Öğrenme kayıplarını telafi edecek güçlü mekanizmalara ihtiyaç duyulması 							

AMAÇ 2	Çağın ihtiyaç duyduğu bilgi, beceri ve yetkinlikleri kazandıran, teknolojiyi üreten, tarih bilinci ve bilim aracılığıyla geleceği kurgulayan, nitelikli insan kaynağı yetiştiren, ekonomiye katkı sunan, değerleriyle bireyi hayata hazır kılan, empati ve nezaket kazandıran bir ortaöğretim yapısı ile öğrenciler yetiştirmek						
HEDEF 2.1	Öğrencilerin yetkinliklerini ve niteliklerini geliştirmeye yönelik bireysel özellikleri de dikkate alınarak yapılacak çalışmalarla devamsızlık ve sınıf tekrarları azaltılacak ve eğitime katılımları artırılacaktır.						
Performans Göstergeleri	Hedefe Etkisi (%)	2023 (Başlangıç Değeri)	2024	2025	2026	2027	2028
PG-2.1.1.1 Ortaöğretimde 20 gün ve üzeri devamsız öğrenci oranı (%) (Özürü ve Özürsüz) (OGM)	15	5,3	5,2	5,1	5	4,9	4,8
PG-2.1.1.2 Ortaöğretimde 20 gün ve üzeri devamsız öğrenci oranı (%) (Özürü ve Özürsüz) (DÖGM)	15	21,5	21,3	21,1	20,9	20,7	20,5
PG-2.1.1.3 Ortaöğretimde 20 gün ve üzeri devamsız öğrenci oranı (%) (Özürü ve Özürsüz) (MTEGM)	15	29	28,5	28	27,5	27,3	27
PG-2.1.2.1 Ortaöğretimde en az bir sosyal etkinliğe katılan öğrenci oranı (OGM)	10	37	39	41	43	45	47
PG-2.1.2.2 Ortaöğretimde en az bir sosyal etkinliğe katılan öğrenci oranı (DÖGM)	10	40	42	44	46	48	50
PG-2.1.2.3 Ortaöğretimde en az bir sosyal etkinliğe katılan öğrenci oranı (MTEGM)	10	36	38	40	42	44	46
Sorumlu Birim	Ortaöğretim						
İş Birliği Yapılacak Birim(ler)	Bilgi İşlem, Din Öğretimi, Mesleki ve Teknik Eğitim, Özel Eğitim ve Rehberlik, Özel Öğretim, Hukuk Hizmetleri						
Stratejiler	S-2.1.1 Öğrencilerin ortaöğretime katılımlarının artırılmasına, devamsızlık ve sınıf tekrarlarının azaltılmasına ve örgün eğitim içinde kalmalarına yönelik çalışmalar yapılacaktır. S-2.1.2 Ortaöğretimde öğrencilerin akademik, bilimsel, sosyal, kültürel, sanatsal, sportif faaliyetler ile sosyal sorumluluk programı kapsamındaki çalışmalara katılımları sağlanacaktır. S-2.1.3 Toplumun tüm kesimlerinden daha çok öğrenciye özel okullara erişim imkânını sağlamaya yönelik mekanizmalar geliştirilecektir.						
Riskler	<ul style="list-style-type: none"> Sosyoekonomik nedenlerle yurt içi nüfus hareketlerinde yaşanan düzensizlik Bölgeler arası gelişmişlik düzeyinde farklılıkların devam etmesi Ortaöğretim çağındaki öğrencilerin örgün eğitimden yaygın eğitim kurumlarına geçiş talebi Uluslararası konjonktürel gelişmelerin ve ekonomik göstergelerin eğitim üzerindeki baskısı Mevzuatın özel öğretimle ilgili yeterli uygulama alanı sunmaması 						
Maliyet Tahmini	24.000.000 TL						
Tespitler	<ul style="list-style-type: none"> Eğitim ortamlarının öğrencilerin sosyal, sportif ve kültürel ihtiyaçlarını karşılamakta yetersiz olması Bazı öğrencilerin maddi imkânsızlıklar sebebiyle ortaöğretime devam edememesi Eğitim maliyetlerinde öngörülemez artışın yaşanması Doğa kaynaklı afetlerin, salgın hastalık vb. durumların eğitim süreçlerinin sürdürülebilirliğine engel oluşturması Özel öğretim kurumlarına devam eden öğrenci oranlarının OECD ortalamasının altında kalması 						
İhtiyaçlar	<ul style="list-style-type: none"> Öğrencilerin devamsızlıklarının önlenmesi, ilgi ve yeteneklerine uygun olarak yönlendirilmesi ve ortaöğretime katılımlarının artırılması için rehberlik sisteminin güçlendirilmesi Okul aidiyetinin geliştirilmesi amacıyla öğrencilere yönelik sosyal etkinliklerin artırılması Eğitim ortamlarının öğrenci ihtiyaçlarına cevap verecek şekilde geliştirilmesi ve buna yönelik finansmanın sağlanması Ortaöğretimde akademik başarısızlık, devamsızlık, sınıf tekrarı ve okul terkine sebep olan faktörlerin tespit edilmesi Özel sektörün eğitim yatırımlarının desteklenmesi amacıyla mevzuat düzenlemelerinin yapılması 						

AMAÇ 2	Çağın ihtiyaç duyduğu bilgi, beceri ve yetkinlikleri kazandıran, teknolojiyi üreten, tarih bilinci ve bilim aracılığıyla geleceği kurgulayan, nitelikli insan kaynağı yetiştiren, ekonomiye katkı sunan, değerleriyle bireyi hayata hazır kılan, empati ve nezaket kazandıran bir ortaöğretim yapısı ile öğrenciler yetiştirmek						
HEDEF 2.2	Ortaöğretim sisteminde, öğrencilere değişen dünyanın gerektirdiği başta okuma kültürü olmak üzere bilgi, beceri, yetkinlik ve yeterlilikleri kazandırılacaktır.						
Performans Göstergeleri	Hedefe Etkisi (%)	2023 (Başlangıç Değeri)	2024	2025	2026	2027	2028
PG-2.2.1 Genel ortaöğretimde yükseköğretim kurumlarıyla iş birliği hâlinde yapılan bilimsel çalışma sayısı	30	0	0	1	1	1	1
PG-2.2.2 Genel ortaöğretim son sınıf düzeyinde yükseköğretime yerleşen öğrenci oranı (%)	30	44,6	44,8	45	45,2	45,4	45,6
PG-2.2.3 Genel ortaöğretimde tescil edilen patent, faydalı model, marka ve tasarım sayısı	30	0	0	1	1	1	1
PG-2.2.4 Genel ortaöğretimde öğrenci başına okunan kitap sayısı	10	3	3,2	3,4	3,6	3,8	4
Sorumlu Birim	Ortaöğretim						
İş Birliği Yapılacak Birim(ler)	Bilgi İşlem, Din Öğretimi, Mesleki ve Teknik Eğitim, Özel Öğretim						
Stratejiler	S-2.2.1 Türkiye Yüzyılı vizyonu kapsamında dünyada bilim, kültür ve sanatta söz sahibi olabilmek için genel ortaöğretimde niteliğin geliştirilmesine yönelik çalışmalar yapılacaktır. S-2.2.2 Genel ortaöğretimde eğitim ve öğretim süreçlerinin geliştirilmesi amacıyla okullar arası nitelik ve başarı farklılıklarının izlenmesi ve iyileştirilmesine yönelik çalışmaların yapılması sağlanacaktır. S-2.2.3 Eğitim süreçleri; öğrencilerin millî, manevi ve evrensel değerleri tutum ve davranışa dönüştürebilecekleri bir anlayışla güçlendirilecek, okuma kültürünü desteklemeye yönelik çalışmalar yürütülecektir.						
Riskler	<ul style="list-style-type: none"> • Öğrenci velilerinin yükseköğretime çok fazla değer atfetmesi • Konjonktürel ve sosyoekonomik alandaki gelişmelerin eğitimde yeni uygulamaların hayata geçirilmesi ve geliştirme çalışmaları üzerinde baskı oluşturması • Bölgesel ve okullar arası farklılıkların devam etmesi • Kurumsal kapasitede geliştirmeye açık alanların olması ve değişime karşı farklı kesimlerden direnç gösterilmesi 						
Maliyet Tahmini	72.000.000 TL						
Tespitler	<ul style="list-style-type: none"> • Genel ortaöğretimde, öğrencilerin çok yönlü gelişimini destekleyecek uygulamaların istenen düzeyde olmaması • Genel ortaöğretim kurumları arası imkân ve başarı farklılıklarının olması • Projelerin yürütülebilmesi için finans kaynağının yeterli olmaması ve proje yürütücülerinin yeterince desteklenememesi 						
İhtiyaçlar	<ul style="list-style-type: none"> • Eğitimin paydaşları ile iş birliklerinin artırılması • Genel ortaöğretimde, ulusal ve uluslararası projeler ile patent, faydalı model, marka ve tasarım sayısının artırılması amacıyla fen ve sosyal bilimler liseleri öğretmen seçiminde standartların geliştirilmesi • Genel ortaöğretimde mevcut uygulamaların öğrencilerin çok yönlü gelişimini destekleyecek projelerle ilgilenmesine ve yeni projeler üretmesine imkân verecek şekilde düzenlenmesi • Öğretim programları ile öğrencilerin fiziksel, sosyal, duyuşsal yanlarının bütüncül bir şekilde geliştirilmesi • Proje okulu anlayışı yerine "Proje Üreten Okul" anlayışının yerleştirilmesi 						

AMAÇ 2	Çağın ihtiyaç duyduğu bilgi, beceri ve yetkinlikleri kazandıran, teknolojiyi üreten, tarih bilinci ve bilim aracılığıyla geleceği kurgulayan, nitelikli insan kaynağı yetiştiren, ekonomiye katkı sunan, değerleriyle bireyi hayata hazır kılan, empati ve nezaket kazandıran bir ortaöğretim yapısı ile öğrenciler yetiştirmek						
HEDEF 2.3	İmam hatip okullarında bilgi, beceri ve yeterlilikler odağında, akademik başarı ve değerlere yönelik çalışmalar, proje ve sosyal etkinlikler yaygınlaştırılacaktır.						
Performans Göstergeleri	Hedefe Etkisi (%)	2023 (Başlangıç Değeri)	2024	2025	2026	2027	2028
PG-2.3.1 İmam hatip okullarında yükseköğretim kurumlarıyla iş birliği hâlinde yapılan bilimsel çalışma sayısı	20	0	0	1	1	1	1
PG 2.3.2 İmam hatip okullarında ilahiyat fakülteleri ile iş birliği hâlinde yapılan bilimsel çalışma sayısı	20	0	0	1	1	1	1
PG-2.3.3 Din öğretiminde tescil edilen patent, faydalı model, marka ve tasarım sayısı	20	0	0	0	1	1	1
PG-2.3.4 İmam hatip okullarında yürütülen ulusal ve uluslararası proje sayısı	20	0	1	2	2	3	3
PG-2.3.5 Din öğretiminde öğrenci başına okunan kitap sayısı	20	10	10,2	10,4	10,6	10,8	11
Sorumlu Birim	Din Öğretimi						
İş Birliği Yapılacak Birim(ler)	Bilgi İşlem, Ortaöğretim, Mesleki ve Teknik Eğitim, Yükseköğretim ve Yurtdışı Eğitim						
Stratejiler	S-2.3.1 İmam hatip okullarının eğitim öğretim süreçleri iyileştirilecek, öğrencilerin akademik gelişimleri desteklenecek, rehberlik ve mesleki planlama çalışmalarının etkinliği artırılabilecektir. S-2.3.2 İmam hatip okullarında inanç ve değerler alanında yürütülen çalışmalar yükseköğretim kurumları ile iş birliğinde geliştirilecektir. S-2.3.3 İmam hatip okullarında yürütülen proje ve sosyal etkinliklerin sayısı ve çeşitliliği artırılabilecektir.						
Riskler	<ul style="list-style-type: none"> Akademik ve bilimsel etkinliklere katılım için finans kaynaklarının yeterli olmaması Yükseköğretim kurumlarının düzenlediği etkinliklerin ortaokul ve lise öğrenci seviyelerine uyumunun zorluğu Proje hazırlama konusunda istenilen düzeyde imkân ve fırsatın olmayışı Din öğretiminde tescil edilen patent, faydalı model, marka ve tasarım sayısı ile ulusal ve uluslararası projelerin niteliğinin artırılması için alternatif finans kaynaklarının bulunamaması 						
Maliyet Tahmini	73.000.000 TL						
Tespitler	<ul style="list-style-type: none"> İmam hatip okullarının haftalık ders dağılımının, öğrencilerin çok yönlü gelişimini destekleyecek projelerle ilgilenmesine istenen düzeyde imkân vermemesi Yükseköğretim Kurumları Sınavı'ndaki başarının daha fazla artırılmak istenmesi İmam hatip okulları arası imkân ve başarı farklılıklarının olması Projelerin yürütülebilmesi için finans kaynağının yeterli olmaması ve proje yürütücülerinin yeterince desteklenememesi Yükseköğretim kurumları ile imam hatip okulları arasındaki iş birliğinin istenen düzeyde olmaması 						
İhtiyaçlar	<ul style="list-style-type: none"> Eğitimin niteliğinin geliştirilmesine yönelik Diyanet İşleri Başkanlığı, yerel yönetimler, üniversiteler vd. paydaşlarla iş birliklerinin artırılması İmam hatip okullarında eğitim alan öğrencilerin mesleki planlamalarını ilgi, istek ve kabiliyetleri doğrultusunda yapabilmeleri için mesleki ve akademik rehberlik çalışmalarının gerçekleştirilmesi İmam hatip okullarında yürütülen ulusal ve uluslararası projeler için görünürlük çalışmalarının artırılması 						

AMAÇ 2	Çağın ihtiyaç duyduğu bilgi, beceri ve yetkinlikleri kazandıran, teknolojiyi üreten, tarih bilinci ve bilim aracılığıyla geleceği kurgulayan, nitelikli insan kaynağı yetiştiren, ekonomiye katkı sunan, değerleriyle bireyi hayata hazır kılan, empati ve nezaket kazandıran bir ortaöğretim yapısı ile öğrenciler yetiştirmek						
HEDEF 2.4	Sosyal ve ekonomik sektörler ile iş birliği içinde ulusal ve uluslararası mesleki yeterliliğe, ahilik kültürüne, meslek ahlakına ve mesleki değerlere sahip; yenilikçi, girişimci, üretken, ekonomiye değer katan ehil iş gücü yetiştirilecektir.						
Performans Göstergeleri	Hedefe Etkisi (%)	2023 (Başlangıç Değeri)	2024	2025	2026	2027	2028
PG-2.4.1 Mesleki ve teknik eğitim okullarında yükseköğretim kurumlarıyla iş birliği hâlinde yapılan bilimsel çalışma sayısı	15	1	1	1	2	2	2
PG-2.4.2 Kurum/kuruluşlarla iş birliği kapsamında girişimci eğitimi desteği alan öğrenci/mezun sayısı	15	5	8	11	14	17	20
PG-2.4.3 İş başı eğitimine katılan atölye ve laboratuvar öğretmeni sayısı	15	17	18	19	20	21	22
PG-2.4.4 Mesleki eğitimde öğrenci başına okunan kitap sayısı	15	8	8,2	8,4	8,6	8,8	9
PG-2.4.5. Sektörle yapılan işbirliği protokolü sayısı	20	0	0	1	1	1	1
PG 2.4.6 Mesleki ve teknik eğitimde tescil edilen patent, faydalı model, marka ve tasarım sayısı	20	0	0	1	1	1	1
Sorumlu Birim	Meslekî ve Teknik Eğitim						
İş Birliği Yapılacak Birim(ler)	Bilgi İşlem, Ortaöğretim, Özel Öğretim, Öğretmen Yetiştirme ve Geliştirme, Hayat Boyu Öğrenme, Özel Eğitim ve Rehberlik						
Stratejiler	S-2.4.1 Mesleki ve teknik ortaöğretim okulları arası imkân ve başarı farkının azaltılmasına yönelik çalışmalar yapılacak, rehberlik ve mesleki planlama çalışmalarının etkinliği artırılacaktır. S-2.4.2 Meslekî ve teknik eğitim almak isteyen her bireyin erişebileceği ve belge alabileceği eğitim imkânları geliştirilecektir. S-2.4.3 Öncelikle 8. sınıf öğrencileri olmak üzere meslek seçimlerinde teşvik edici olacak beceri ölçme bataryası uygulanması ve çıkan netice çerçevesinde ailelere gerekli rehberlik hizmetinin sağlanması çalışmaları yürütülecektir.						
Riskler	<ul style="list-style-type: none"> Eğitimin süreç odaklı değil sonuç odaklı görülmesi Akademik ve bilimsel etkinliklere katılım için finansman kaynaklarının yeterli olmaması Mesleki ve teknik eğitimde eğitim hizmeti verilen her alanda iş birliği çalışmaları için gerekli desteğin sağlanamaması 						
Maliyet Tahmini	89.000.000 TL						
Tespitler	<ul style="list-style-type: none"> Mesleki ve teknik ortaöğretim kurumları arası imkân ve başarı farklılıklarının olması Projelerin yürütülebilmesi için proje yürütücülerinin yeterince desteklenememesi Protokoller kapsamında öğretmenlerin mesleki gelişimi için düzenlenen işbaşı eğitimlerinin her alanda gerçekleşmemesi Mesleki eğitimde kalite sistemi kapsamında gerçekleştirilen öz değerlendirme sürecine okulların istedik düzeyde destek vermemesi 						
İhtiyaçlar	<ul style="list-style-type: none"> Eğitim süreçlerinin niteliğinin artırılması için alternatif finansman kaynaklarının kullanılması Mesleki eğitimin paydaşları ile iş birliklerinin artırılması Mesleki ve teknik eğitim alan öğrencilerin mesleki planlamalarını ilgi, istek ve kabiliyetleri doğrultusunda yapabilmeleri için mesleki ve akademik rehberlik çalışmalarına ihtiyaç duyulması Mesleki eğitimde kalite sisteminin yaygınlaştırılması Mesleki eğitimde yapılan iş birlikleri ile atölye ve laboratuvar öğretmenlerinin sektörde işbaşı eğitimi almalarının sağlanması 						

AMAÇ 3	Farklılıkları dikkate alan bir özel eğitim ve rehberlik anlayışıyla öğrencilerin, eğitim ve yaşam süreçlerindeki potansiyellerini en üst düzeye çıkaracak ve özel gereksinimli bireylerin toplumla bütünleşmelerini sağlayacak bilgi ve beceriler ile ilgi ve yetenekleri doğrultusunda gelişmelerini destekleyecek fiziki, beşerî ve teknolojik imkânları artırmak						
HEDEF 3.1	Öğrencilerin bireysel özelliklerine ve öğrenme ihtiyaçlarına uygun fiziksel ve beşerî iyileştirmeler sağlanarak eğitime erişimleri artırılacaktır.						
Performans Göstergeleri	Hedefe Etkisi (%)	2023 (Başlangıç Değeri)	2024	2025	2026	2027	2028
PG-3.1.1 Kaynaştırma/bütünleştirme uygulamaları yoluyla eğitim alan öğrencilerin örgün eğitimdeki toplam özel eğitim ihtiyacı olan öğrencilere oranı (%) (K)	50	15	16	18	20	22	24
PG 3.1.2 Özel eğitim alanında eğitim verilen personel sayısı	20	143	150	155	160	165	170
PG 3.1.3 Özel eğitim alanında eğitim verilen veli sayısı	30	480	500	520	540	560	580
Sorumlu Birim	Özel Eğitim ve Rehberlik						
İş Birliği Yapılacak Birim(ler)	Bilgi İşlem, Temel Eğitim, Ortaöğretim, Din Öğretimi, Özel Öğretim, Mesleki ve Teknik Eğitim, İnşaat ve Emlak						
Stratejiler	<p>S-3.1.1 Kaynaştırma/bütünleştirme yoluyla eğitimlerini sürdüren öğrencilere yönelik bilgi, beceri, tutum ve farkındalık kazandırmak için ilgili tüm paydaşlara (öğretmenler, okul yöneticileri, il/ilçe MEM şef ve şube müdürleri ve aileler) çevrim içi veya yüz yüze eğitimler verilecektir.</p> <p>S-3.1.2 Öğretmenlere, en son özel eğitim stratejileri, teknikleri ve en iyi uygulamalar hakkında hizmet içi eğitim, velilere ise Rehberlik ve Araştırma Merkezleri'nde özel eğitim alanında seminerler yüz yüze ve çevrim içi olarak sunulacaktır.</p> <p>S-3.1.3 Kaynaştırma/bütünleştirme uygulamalarının yürütüldüğü okullarda özel eğitim hizmetlerinin koordinasyonunun sağlanmasına yönelik çalışmalar yürütülecektir.</p>						
Riskler	<ul style="list-style-type: none"> Sunulacak eğitimler için paydaşların talebinin istenen düzeyde olmaması İlgili paydaşlara sunulacak eğitimler için uzman personel sayısının ihtiyacı karşılamaması 						
Maliyet Tahmini	50.000.000 TL						
Tespitler	<ul style="list-style-type: none"> Kaynaştırma/bütünleştirme uygulamaları yoluyla eğitim hakkında ilgili paydaşların yeterli düzeyde bilgi sahibi olmaması Özel eğitim ihtiyacı olan öğrencilerin özellikleri ve eğitim süreçleri hakkında ilgili paydaşların yeterli düzeyde bilgi sahibi olmaması 						
İhtiyaçlar	<ul style="list-style-type: none"> İlgili paydaşların kaynaştırma/bütünleştirme uygulamaları yoluyla eğitim hakkında bilgi ve farkındalık düzeylerinin artırılması Öğretmenler, okul yöneticileri ve diğer personel ile ailelerin özel eğitim ihtiyacı olan öğrencilere yönelik bilgi, beceri, tutum ve farkındalıklarının geliştirilmesi 						

AMAÇ 3	Farklılıkları dikkate alan bir özel eğitim ve rehberlik anlayışıyla öğrencilerin, eğitim ve yaşam süreçlerindeki potansiyellerini en üst düzeye çıkaracak ve özel gereksinimli bireylerin toplumla bütünleşmelerini sağlayacak bilgi ve beceriler ile ilgi ve yetenekleri doğrultusunda gelişimlerini destekleyecek fiziki, beşerî ve teknolojik imkânları artırmak						
HEDEF 3.2	Özel eğitim ihtiyacı olan öğrencilerin kendi ilgi ve yetenekleri doğrultusunda sosyal ve akademik gelişimleri desteklenecektir.						
Performans Göstergeleri	Hedefe Etkisi (%)	2023 (Başlangıç Değeri)	2024	2025	2026	2027	2028
PG-3.2.1 Bilim ve Sanat Merkezleri tarafından yapılan patent, faydalı model, tasarım ve marka başvuru sayısı	50	1	1	1	1	1	1
PG-3.2.2 Sosyal etkinliklerde en az bir faaliyete katılan özel eğitim öğrenci sayısı	50	180	190	200	210	220	240
Sorumlu Birim	Özel Eğitim ve Rehberlik						
İş Birliği Yapılacak Birim(ler)	Bilgi İşlem, Temel Eğitim, Ortaöğretim, Din Öğretimi, Özel Öğretim, Mesleki ve Teknik Eğitim, Hukuk Hizmetleri						
Stratejiler	S-3.2.1 Özel yetenekli öğrencilere yönelik öğrenme ortamlarının iyileştirilmesi sağlanacaktır. S-3.2.2 Özel yetenekli öğrencilerin fikri ve sınai mülkiyet farkındalığının artırılması sağlanacaktır. S-3.2.3 Özel eğitim ihtiyacı olan öğrencilerle olağan gelişim gösteren öğrencilerin birlikte yer alacakları sosyal, kültürel, sanatsal ve sportif faaliyetlerin standart olarak düzenlenmesine yönelik çalışmalar yapılacaktır.						
Riskler	<ul style="list-style-type: none"> Öğrenme ortamlarının geliştirilmesinde ve materyallerin üretilmesinde mali kaynakların yetersizliği nedeniyle çalışmaların yürütülememesi Fikri ve sınai mülkiyet haklarına yönelik yapılacak çalışmalarda sürecin uzun olması nedeniyle motivasyonun korunamaması Özel eğitim ihtiyacı olan bireylerin Özel Eğitim ve Rehabilitasyon Merkezleri'nde verilen eğitimlerden etkin ve verimli bir şekilde yararlanamaması 						
Maliyet Tahmini	33.000.000 TL						
Tespitler	<ul style="list-style-type: none"> Özel eğitim alanına yönelik öğrenme ortamları, ders yapıları ve materyallerinin geliştirme çalışmalarının yeterli düzeyde olmaması Sosyal, kültürel, sanatsal ve sportif faaliyetlere özel eğitim ihtiyacı olan öğrencilerin yeterli düzeyde katılmaması Özel Eğitim ve Rehabilitasyon Merkezleri'nden hizmet alanların devam takibi ile eğitim hizmeti kalitesine ilişkin denetimlerin etkili bir şekilde yürütülememesi 						
İhtiyaçlar	<ul style="list-style-type: none"> Özel eğitim alanına yönelik öğrenme ortamları, ders yapıları ve materyallerinin geliştirilmesinde çalışmaların artırılması Sosyal, kültürel, sanatsal ve sportif faaliyetlere özel eğitim ihtiyacı olan öğrencilerin katılımlarının artırılması Özel eğitim ve rehabilitasyon merkezlerinde devam durumu ve eğitim hizmeti kalitesinin izlenmesine ve iyileştirilmesine yönelik mevzuat düzenlemesi yapılması 						

AMAÇ 4	Türkiye Yüzyılı inşasında millî, manevi ve kültürel değerlerini özümsemiş; çağın gereklerine uygun bilgi, beceri, tutum ve davranışlar ile demokratik anlayışa ve millî şuuruna sahip şahsiyetli ve üretken öğrenciler yetiştirmek							
HEDEF 4.1	Çağın gerektirdiği beceriler, güncel gelişmeler, millî-manevi değerler temelinde çocukların Türkçe'yi doğru ve güzel kullanımını, yabancı dil öğrenmelerini, bedensel ve zihinsel gelişimlerini destekleyecek bilimsel, sosyal, kültürel ve akademik çalışmalarda ulusal ve uluslararası iş birlikleri geliştirilecektir.							
Performans Göstergeleri	Hedefe Etkisi (%)	2023 (Başlangıç Değeri)	2024	2025	2026	2027	2028	
PG-4.1.1.1 Okul-kurumlar tarafından hazırlanarak yürütülen proje sayısı (Yerel, Bölgesel)	5	10	12	15	17	18	19	
PG-4.1.1.2 Okul-kurumlar tarafından hazırlanarak yürütülen proje sayısı (Ulusal)	10	47	50	60	62	65	70	
PG-4.1.1.3 Okul-kurumlar tarafından hazırlanarak yürütülen proje sayısı (Uluslararası)	20	9	10	11	13	15	16	
PG-4.1.2 TÜBİTAK tarafından düzenlenen projelere başvuru sayısı (4004, 4005, 4006, 4007, 4008, 2204-A/B/CD, 2237-A/B, Bilim Söyleşileri vb.)	20	2	5	7	9	11	13	
PG-4.1.3 TÜBİTAK tarafından düzenlenen projelerde kabul sayısı (4004, 4005, 4006, 4007, 4008, 2204-A/B/CD, 2237-A/B, Bilim Söyleşileri vb.)	20	2	3	4	5	6	7	
PG-4.1.4 Ulusal veya uluslararası düzeyde ödül süreci içeren etkinliklerde kazanılan derece veya ödül sayısı (Sanatsal, Kültürel, Sportif, Bilimsel, Akademik)	25	8	10	15	17	19	20	
Sorumlu Birim	Strateji Geliştirme							
İş Birliği Yapılacak Birim(ler)	Bilgi İşlem, Temel Eğitim, Ortaöğretim, Din Öğretimi, Mesleki ve Teknik Eğitim, Özel Öğretim, Özel Eğitim ve Rehberlik							
Stratejiler	S-4.1.1 Ar-Ge faaliyetleri konusunda resmi ve sosyal medya paylaşım ortamlarında tanıtımlar yapılacaktır. S-4.1.2 Öğretmen ve öğrencilerin ihtiyaçlarına yönelik eğitim ve bilgilendirme faaliyetleri düzenlenecektir. S-4.1.3 Her türden ve her kademedeki okul ve kuruma yönelik proje çalışmaları yürütülecektir. S-4.1.4 Öğrencilerimize yabancı dil becerileri kazandırmada Avrupa Birliği standartları takip edilerek bireyin, toplumun ve toplumsal ekonominin gelişimine odaklanan çok dilli yabancı dil öğrenme süreçleri takip edilecektir.							
Riskler	<ul style="list-style-type: none"> •AB Fonlarında yapılması muhtemel kısıtlamalar •TÜBİTAK Fonlarında yapılması muhtemel kısıtlamalar •Bütçe kaleminin olmaması 							
Maliyet Tahmini	105.000.000 TL							
Tespitler	<ul style="list-style-type: none"> •Ar-Ge faaliyetleri için herhangi bir bütçe kaleminin bulunmaması •Kurumlar arası iş birliği çalışmalarında mevzuat uyumsuzluğu •Ulusal Ajans ve TÜBİTAK gibi fon sağlayıcı kurumların kaynaklarının öncelikli bölgelere aktarılması 							
İhtiyaçlar	<ul style="list-style-type: none"> •Ar-Ge çalışmalarına bütçe ayrılmaması •Müdürlüğümüzün Ar-Ge faaliyetlerinin okul ve kurum düzeyinde içselleştirilmesi 							

AMAÇ 4	Türkiye Yüzyılı inşasında millî, manevi ve kültürel değerlerini özümsemiş; çağın gereklerine uygun bilgi, beceri, tutum ve davranışlar ile demokratik anlayışa ve millî şura sahip şahsiyetli ve üretken öğrenciler yetiştirmek						
HEDEF 4.2	Sürdürülebilir kalkınma hedeflerine uygun bir yaklaşımla çevre ve iklim değişikliği konusunda farkındalığın artırılması sağlanacaktır.						
Performans Göstergeleri	Hedefe Etkisi (%)	2023 (Başlangıç Değeri)	2024	2025	2026	2027	2028
PG-4.2.1 Atık yönetimi sistemi kurulan okul sayısı (K) (resmi, özel okullar, kurslar)	70	41	41	42	43	44	45
PG-4.2.2 Okulum Temiz Belgelendirme Sistemi kurulan okul/ kurum sayısı (K) (Resmi okullar)	30	41	41	42	43	44	45
Sorumlu Birim	İşyeri Sağlık ve Güvenlik						
İş Birliği Yapılacak Birim(ler)	Bilgi İşlem, Din Öğretimi, Hayat Boyu Öğrenme, İnşaat ve Emlak, Mesleki ve Teknik Eğitim, Ortaöğretim, Özel Eğitim ve Rehberlik, Temel Eğitim						
Stratejiler	S-5.5.1 Sıfır atık ve geri dönüşüm uygulamalarının yaygınlaştırılması amacıyla okul/kurumlarda "Sıfır Atık Projesi" kapsamında atıklar (ambalaj atığı, özel atık, tıbbi atık, tehlikeli atıklar) kaynağından ayrı ayrı toplanarak geri dönüşüm ve geri kazanım süreci içerisinde değerlendirilecektir. S-5.5.2 Merkez ve taşra teşkilatı personeli ile tüm öğrencilere çevre bilincinin kazandırılması kapsamında "Su Verimliliği Seferberliği" konusunda faaliyetler yürütülecektir. S-5.5.3 Okulum Temiz Belgelendirme süreci tarafsız, bağımsız ve tutarlı bir şekilde yürütülecektir.						
Riskler	<ul style="list-style-type: none"> Faaliyetlerde sürekliliğin sağlanamaması Çevre bilinci konusunda toplumun farkındalıklarına karşı dirençli olması Mali kaynakların yetersiz kalması 						
Maliyet Tahmini	33.000.000 TL						
Tespitler	<ul style="list-style-type: none"> Merkez ve taşra teşkilatı birimlerimizde ve okullarımızda çevre ve iklim değişikliği konusunda yeterli duyarlılık ve farkındalığın olmaması İklim değişikliğine bağlı olarak ortaya çıkabilecek afetlerde gerekli önlemlerin eksikliği Doğal kaynakların korunması ve tasarrufuna karşı tedbirler alınmaması 						
İhtiyaçlar	<ul style="list-style-type: none"> Toplumda çevre ve iklim değişikliği bilincinin oluşturulması Enerji verimliliğinin sağlanması Su tasarrufunun sağlanması Atıkların yönetilmesi 						

D. MALİYETLENDİRME

Tahmini Kaynaklar Analizinden yararlanılarak kurumumuzun 5 yıllık hedeflerine ulaşılabilmesi için planlanan faaliyetlerin Tahmini Maliyet Analizi yapılmıştır.

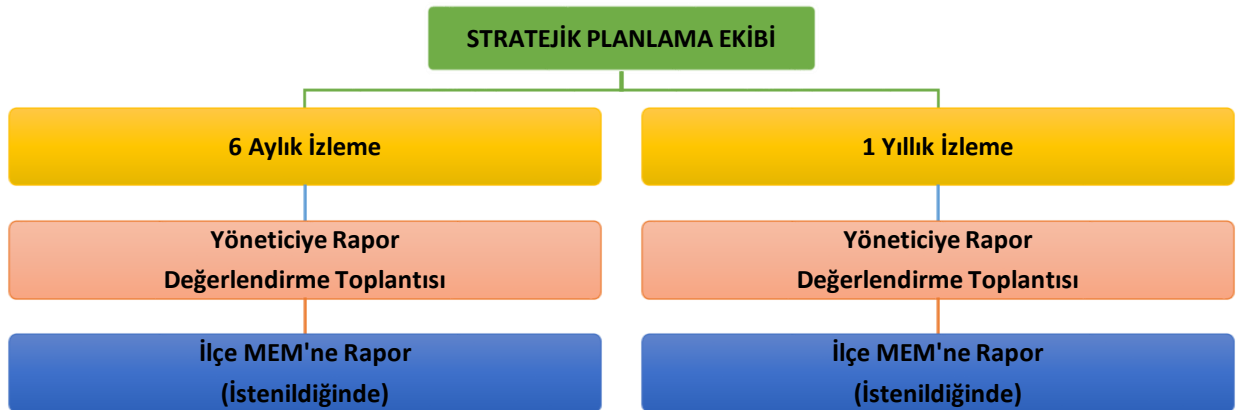
Tablo 23. Tahmini Maliyetler (TL)

	2024	2025	2026	2027	2028	Toplam Maliyet
A1						
H1.1.	40.000.000	44.000.000	48.400.000	53.240.000	58.564.000	64.410.400
H1.2	40.000.000	44.000.000	48.400.000	53.240.000	58.564.000	64.410.400
H1.3	40.000.000	44.000.000	48.400.000	53.240.000	58.564.000	64.410.400
H1.4	90.000.000	99.000.000	108.900.000	119.790.000	131.769.000	144.945.900
A2						
H2.1	24.000.000	26.400.000	29.040.00	31.944.000	35.138.400	38.651.840
H2.2	72.000.000	79.200.000	87.120.000	95.832.000	105.415.000	115.956.720
H2.3	73.000.000	80.300.000	88.334.000	97.163.000	106.869.300	117.567.230
H2.4	89.000.000	97.900.000	107.690.000	118.459.000	130.304.900	143.335.390
A3						
H3.1	50.000.000	55.000.000	60.500.000	66.550.000	73.205.000	80.525.500
H3.2	33.000.000	36.300.000	39.930.000	43.923.000	48.315.300	53.146.830
A4						
H4.1	105.000.000	115.500.000	127.050.000	139.755.000	153.730.500	169.103.550
H4.2	33.000.000	36.300.000	39.930.000	43.923.000	48.315.300	53.146.830
TOPLAM	689.000.000	757.900.000	833.694.000	917.059.000	1.008.754.700	1.109.641.390

E. İZLEME VE DEĞERLENDİRME

Müdürlüğümüzün 2024-2028 Stratejik Planı İzleme ve Değerlendirme sürecini ifade eden İzleme ve Değerlendirme Modeli hazırlanmıştır. Müdürlüğümüzün Stratejik Plan İzleme-Değerlendirme çalışmaları eğitim-öğretim yılı çalışma takvimi de dikkate alınarak 6 aylık ve 1 yıllık sürelerde gerçekleştirilecektir. 6 aylık sürelerde Müdürlüğümüze rapor hazırlanacak ve değerlendirme toplantısı düzenlenecektir. 6 aylık ve yıllık izlemelerle ilgili değerlendirme toplantıları düzenlenecektir.

Şekil 3. İzleme ve Değerlendirme Süreci



EKLER

Tablo 24.Strateji Geliştirme Kurulu

Sıra	ADI SOYADI	UNVANI	GÖREVİ
1	Murat ECER	İlçe Milli Eğitim Müdürü	Başkan
2	Süleyman GÖKOĞLU	Şube Müdürü	Üye
3	Mehmet FİDAN	Şube Müdürü	Üye
4	Mustafa ÇIKRIKÇI	Şube Müdürü	Üye

Tablo 25.Stratejik Planlama Ekibi

Sıra	ADI SOYADI	UNVANI	GÖREVİ
1	Mustafa ÇIKRIKÇI	Şube Müdürü	Başkan
2	Ali SEMERCİ	Şef	Üye
3	Atanur YILMAZ	Özel Büro Sorumlusu	Üye
4	Yücel CANÖZ	Bilişim Teknolojileri Öğretmeni	Üye